

Séance 6

L'aide au développement

Plan de la session

1. Croissance économique et développement
2. Rattrapage et pièges à pauvreté
3. Organisation de l'aide au développement
4. Efficacité de l'aide au développement

Plan de la session

- 1. Croissance économique et développement**
2. Rattrapage et pièges à pauvreté
3. Organisation de l'aide au développement
4. Efficacité de l'aide au développement

Le modèle de croissance de Solow

Gains de productivité par l'accumulation de capital

Plus de machines dans le processus → productivité ↑

À terres/travailleurs donnés → rendements décroissants

Évolution du capital : ↓ : usure, taux de dépréciation

↑ : investissement (épargne)

$$K_t = K_{t-1} - \delta.K_{t-1} + \sigma.Y_{t-1}$$

Évolution du capital plus rapide que la population

Après la transition démographique → faible croissance pop.

Accumulation rapide → pas le temps d'adaptation de la pop.

Raisonnement à travail fixe jusqu'à équilibre

Comme croissance malthusienne avec K à la place de L

Équilibre de long terme

Au fur et à mesure de l'accumulation

Le capital augmente (par définition)

Et la dépréciation $\delta.K_{t-1}$ augmente à la même vitesse

La production augmente (mais de moins en moins vite)

→ *principe de productivité factorielle décroissante*

À σ donné, $\sigma.Y_{t-1}$ croît de moins en moins vite

Principe de l'équilibre stationnaire

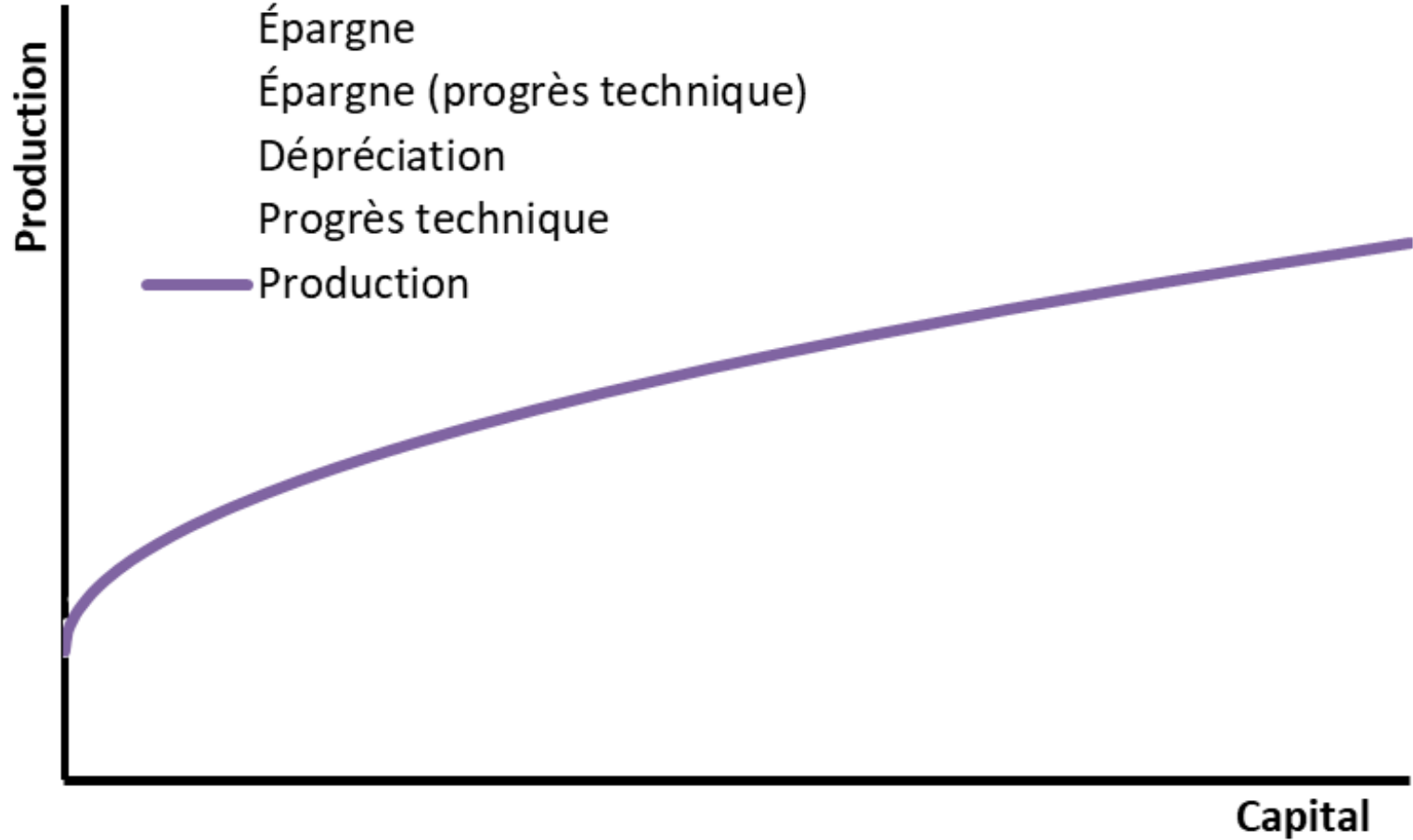
Quand K est faible, $\delta.K_{t-1}$ est faible et $\sigma.Y_{t-1} > \delta.K_{t-1}$

Quand $K \uparrow$, $\delta.K_{t-1}$ rattrape $\sigma.Y_{t-1}$ jusqu'à ce que $\sigma.Y_{t-1} = \delta.K_{t-1}$

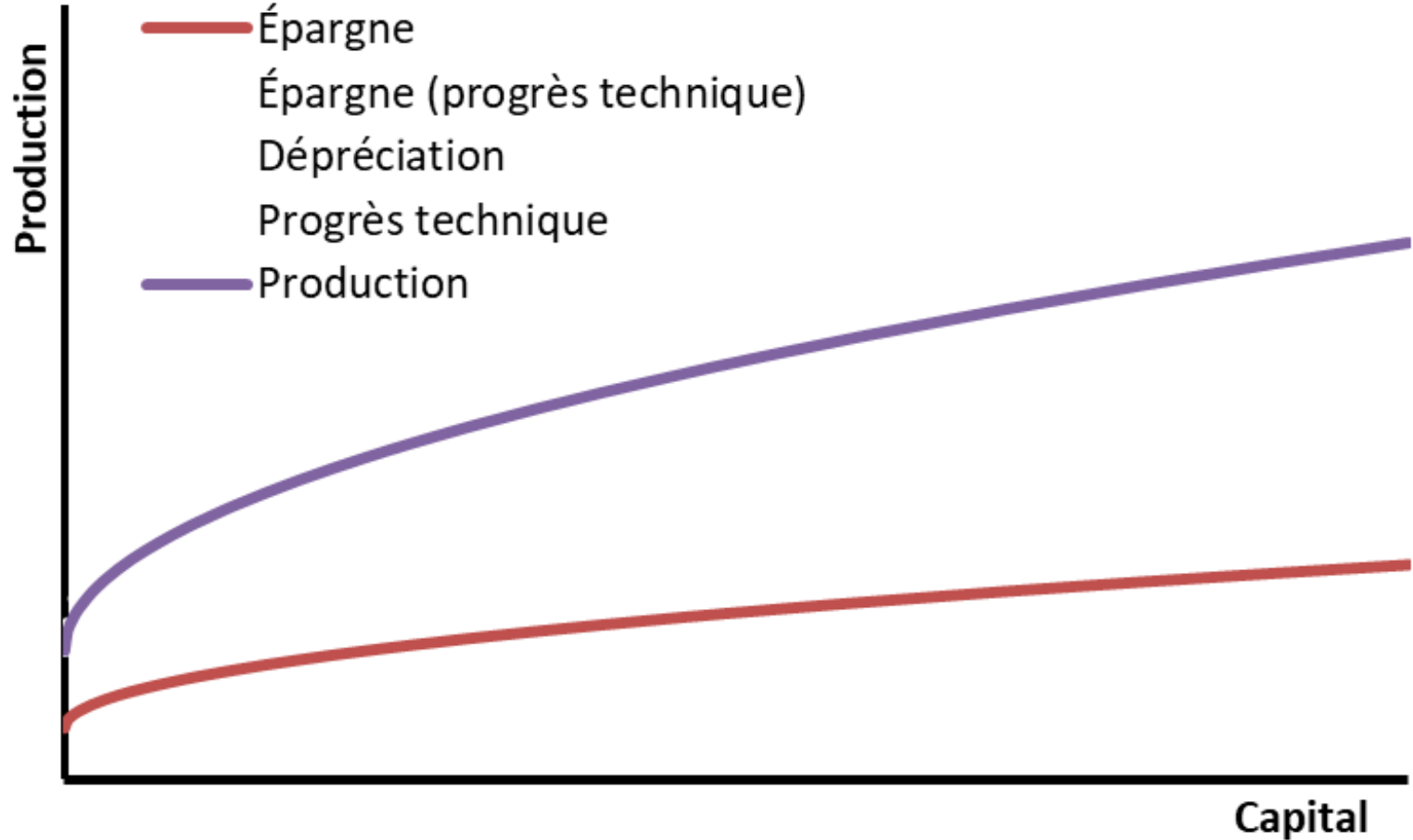
Équilibre stationnaire

→ *Croissance avec la population ou le progrès technique*

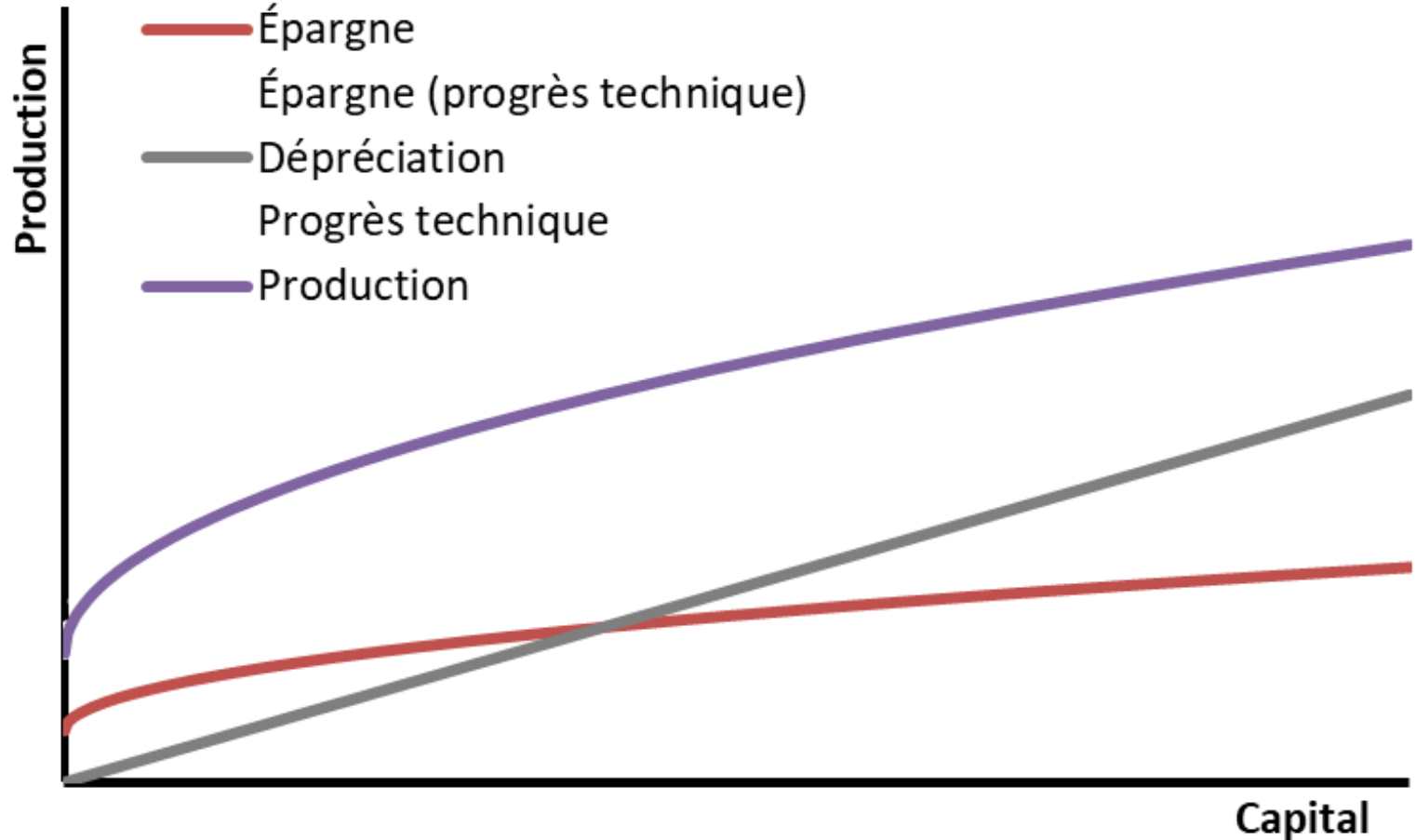
Équilibre de long terme



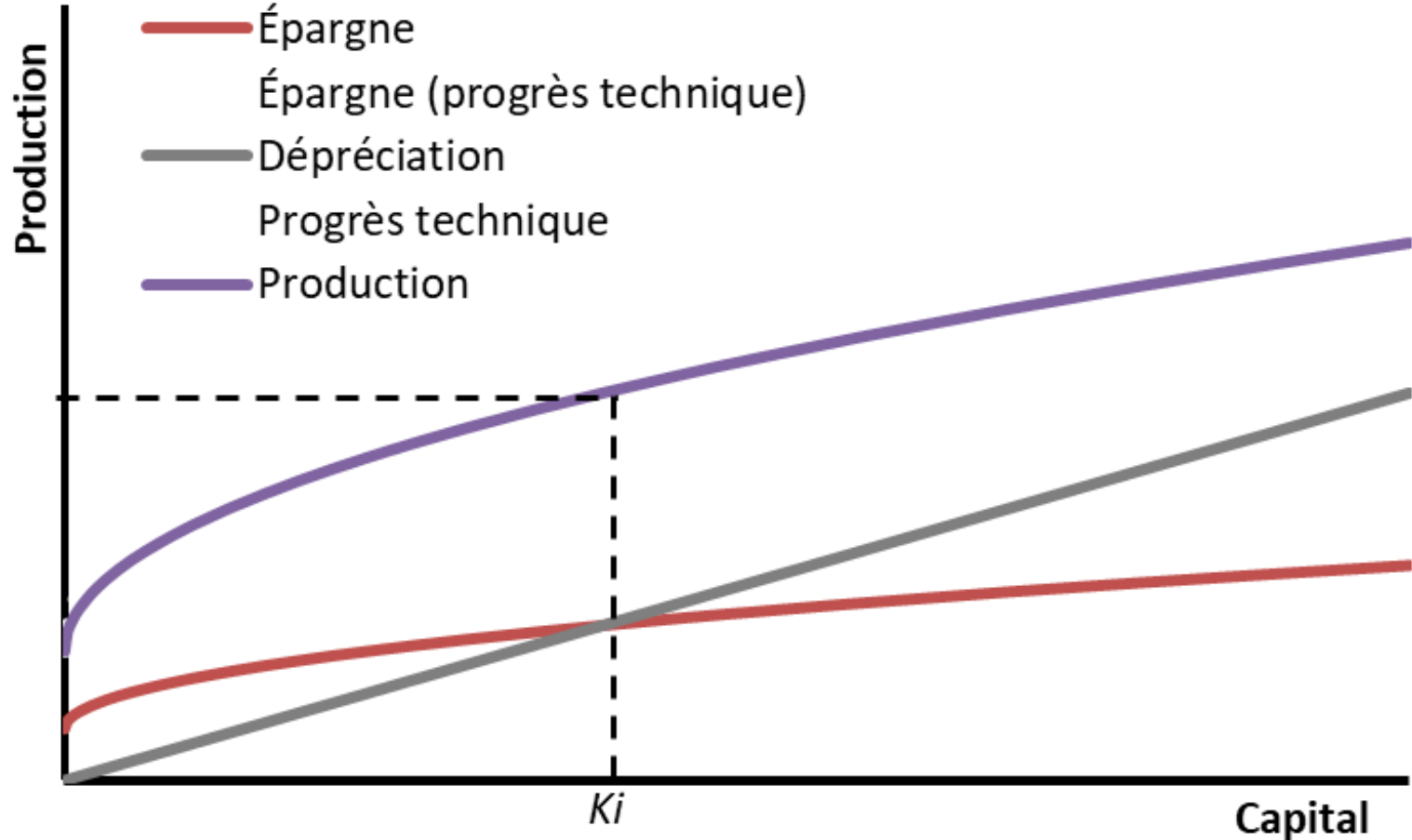
Équilibre de long terme



Équilibre de long terme



Équilibre de long terme



Le taux d'épargne

Taux d'épargne et revenu

Niveau micro, le taux d'épargne augmente avec les revenus
Niveau macro, autres déterminants dominant

Taux d'épargne et rendement du capital

Épargne = transfert de revenu dans l'avenir

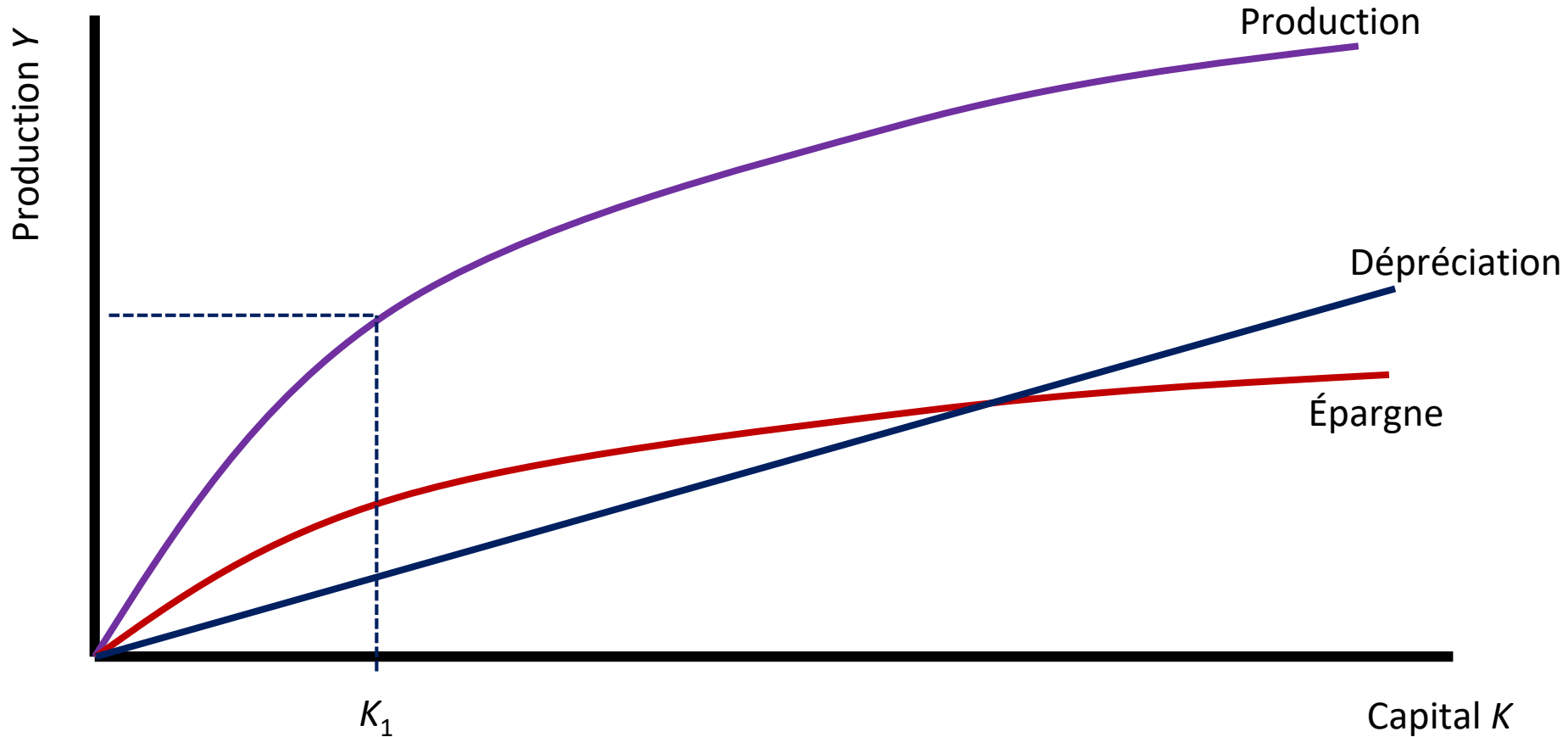
Baisse de rendements : → effet substitution, épargne ↓
→ effet revenu, épargne ↑

Taux d'épargne et insécurité

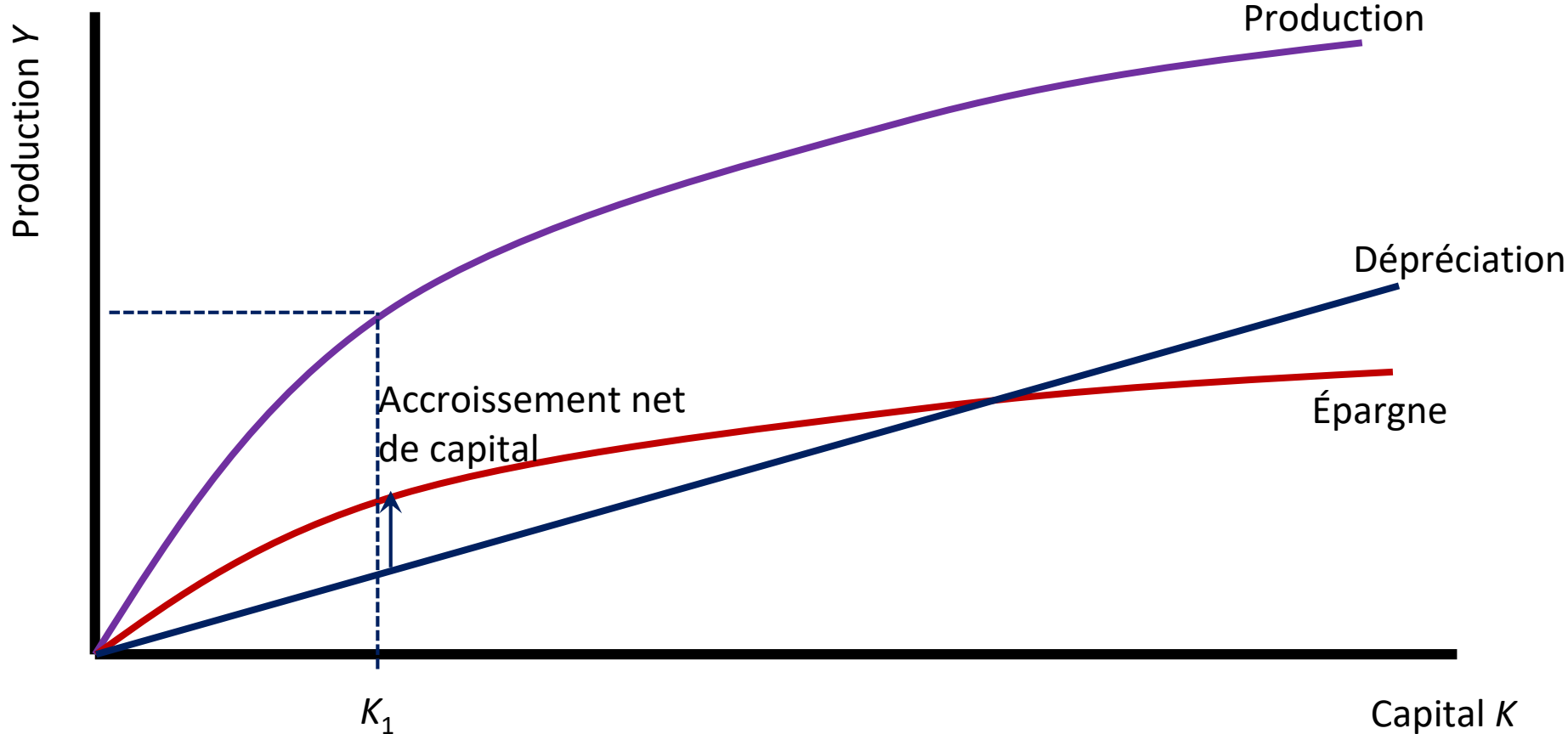
Hausse du taux d'épargne en période de crise

Retraite par répartition ↓ + protection santé ↓ = épargne ↑

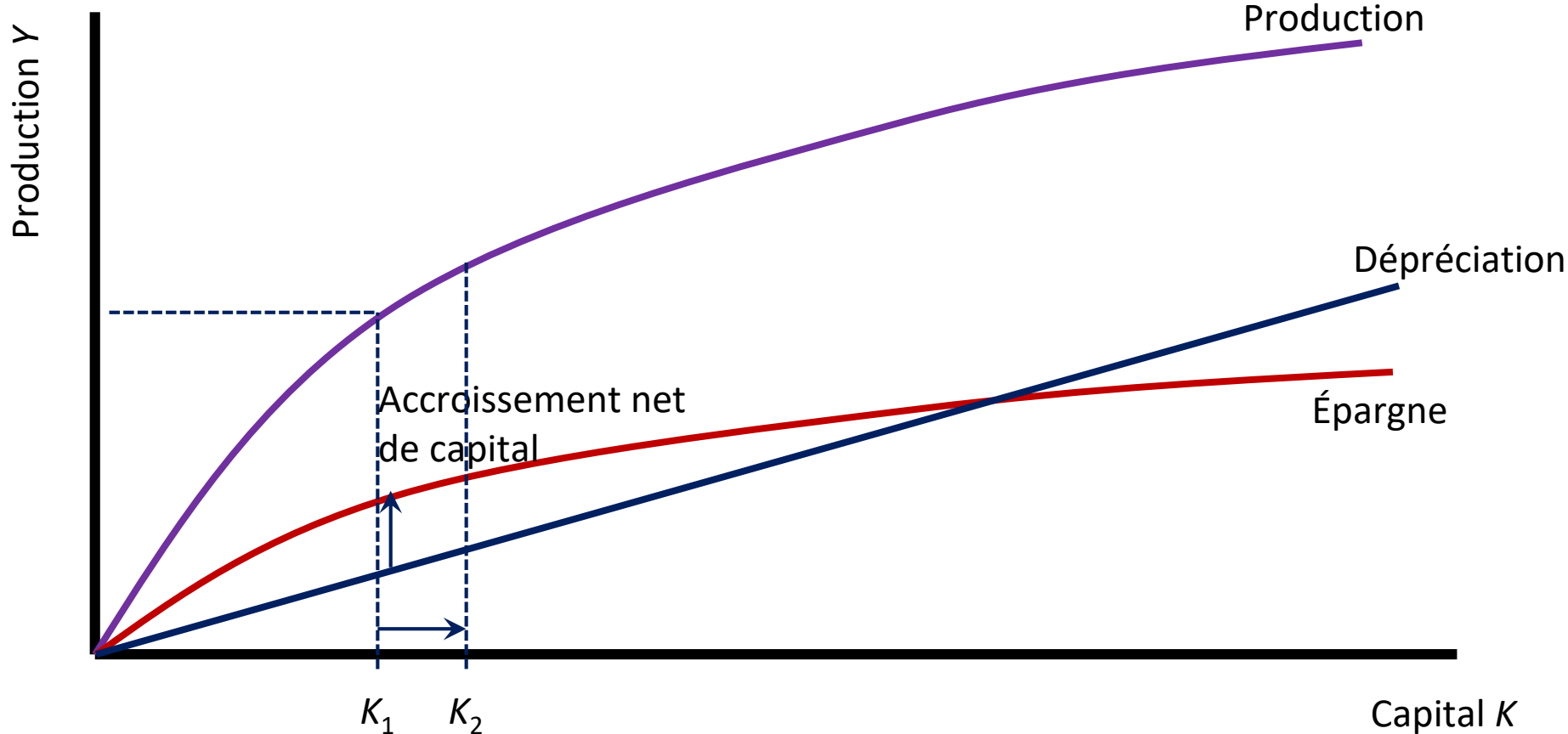
Effets de rattrapage



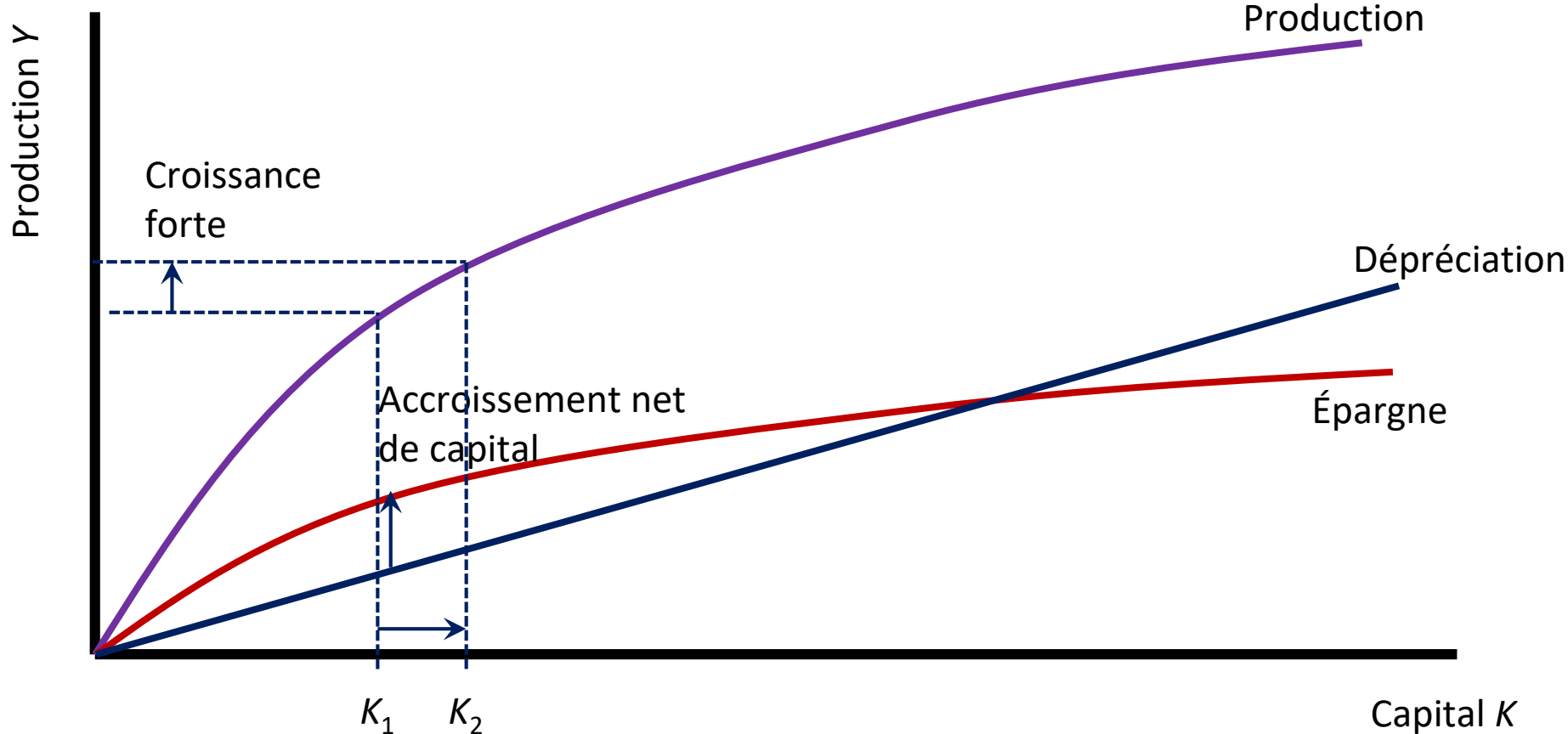
Effets de rattrapage



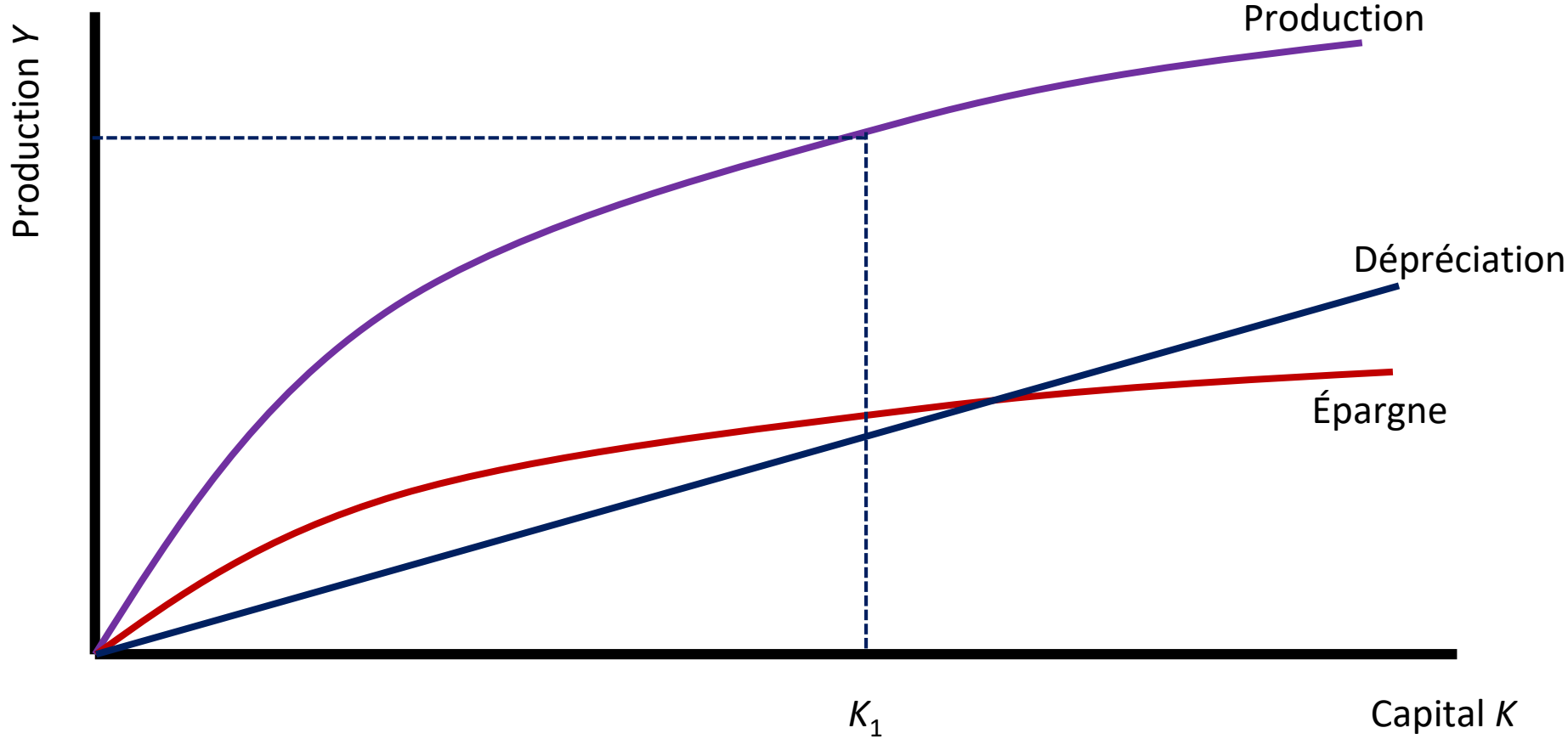
Effets de rattrapage



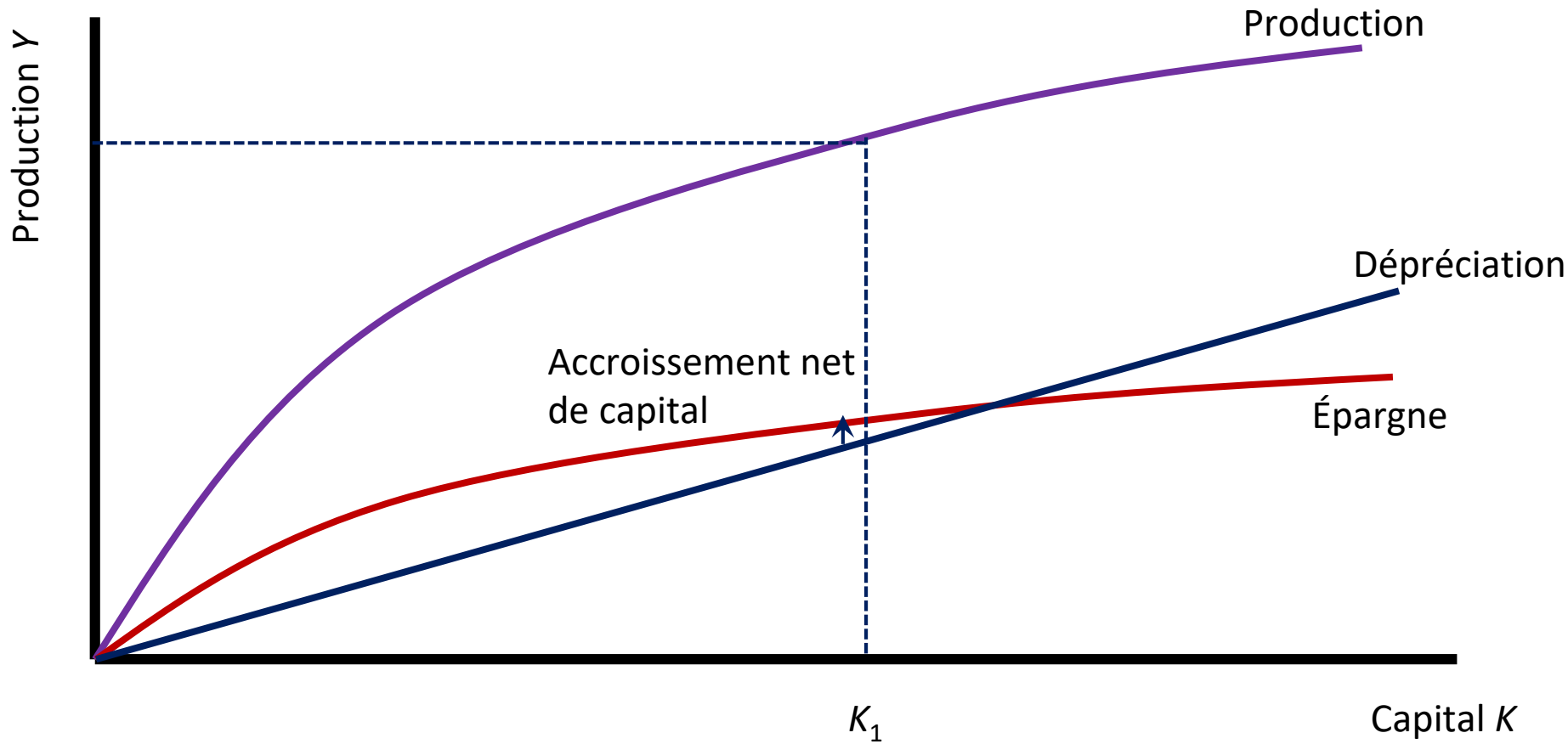
Effets de rattrapage



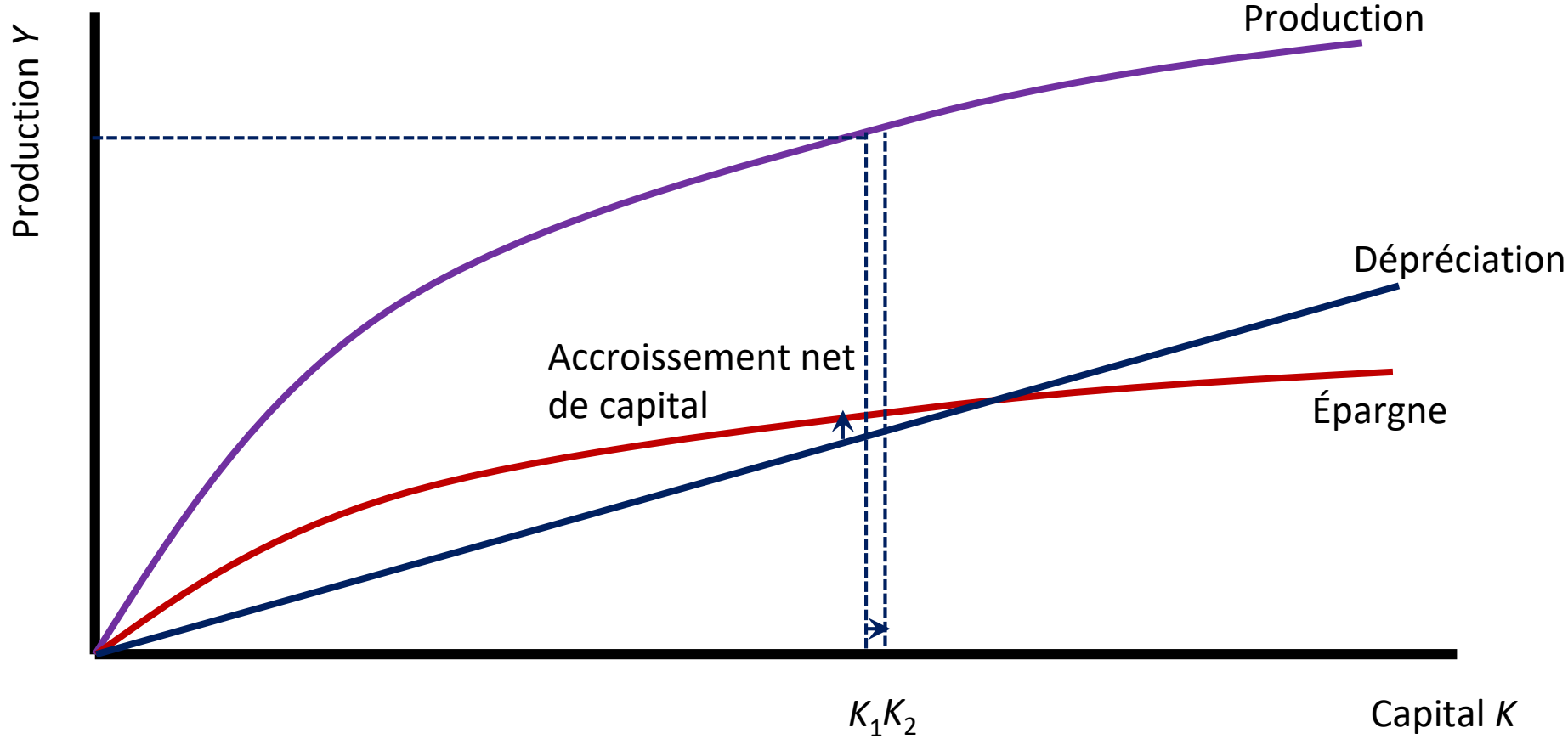
Effets de rattrapage



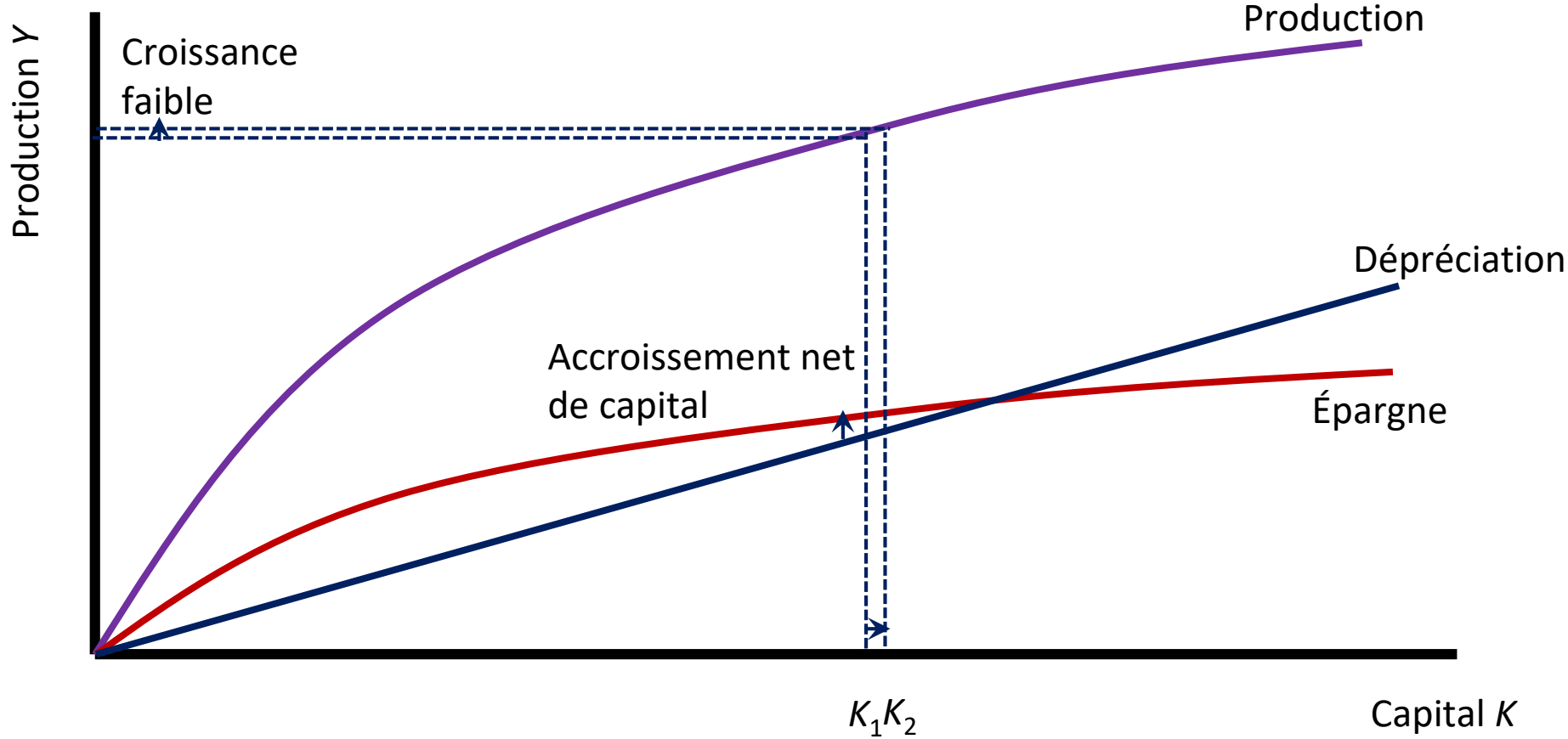
Effets de rattrapage



Effets de rattrapage



Effets de rattrapage



Accumulation vs innovation

Croissance par accumulation (Ricardo à Solow)

Investissements lourds en capital (usines, machines)

Importance du coût fixe \Rightarrow monopole ou oligopole naturel

Nécessité de limiter le pouvoir de monopole

La croissance schumpeterienne

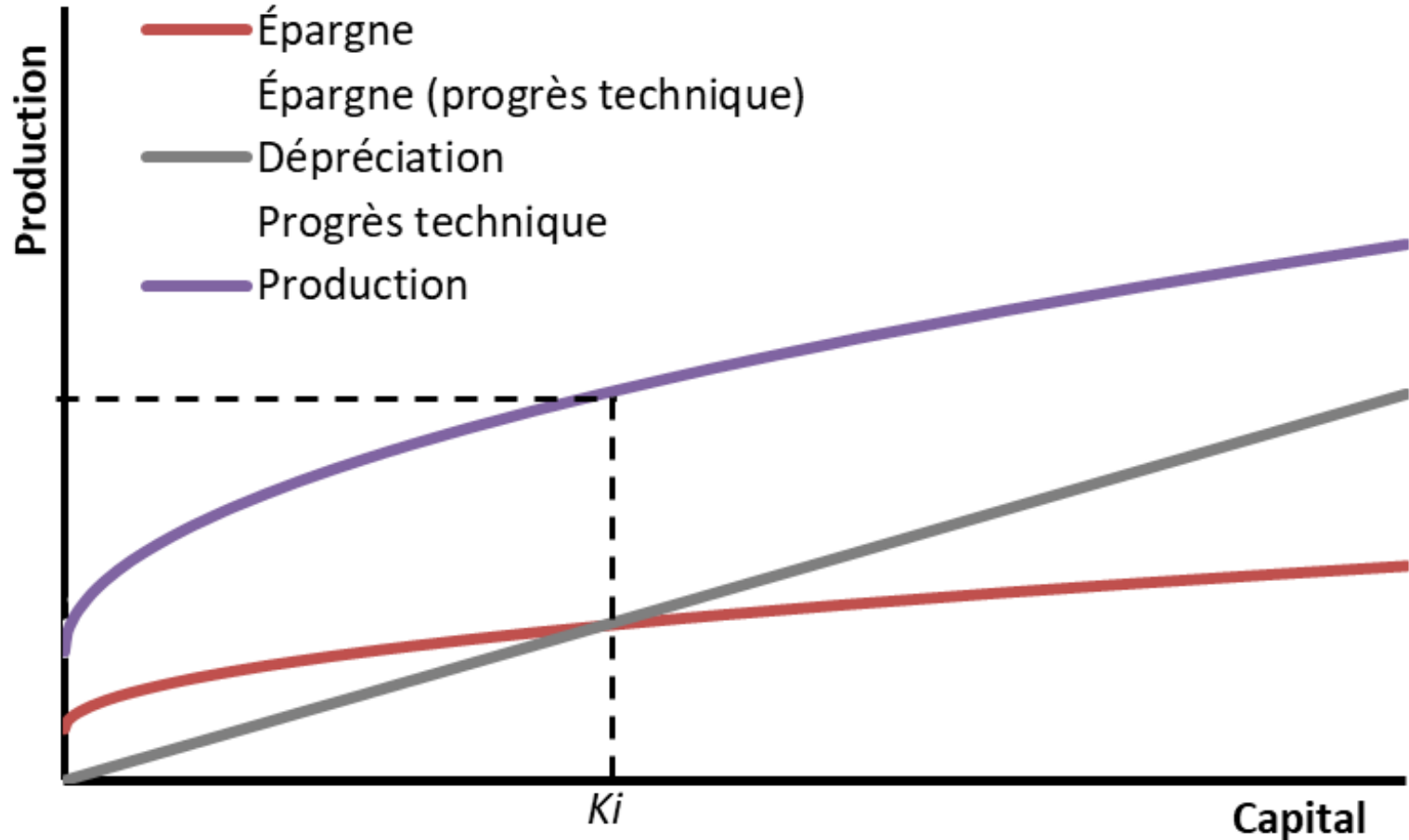
Principe de création destructrice et monopole d'innovation

Progrès technique plus qu'investissements matériels

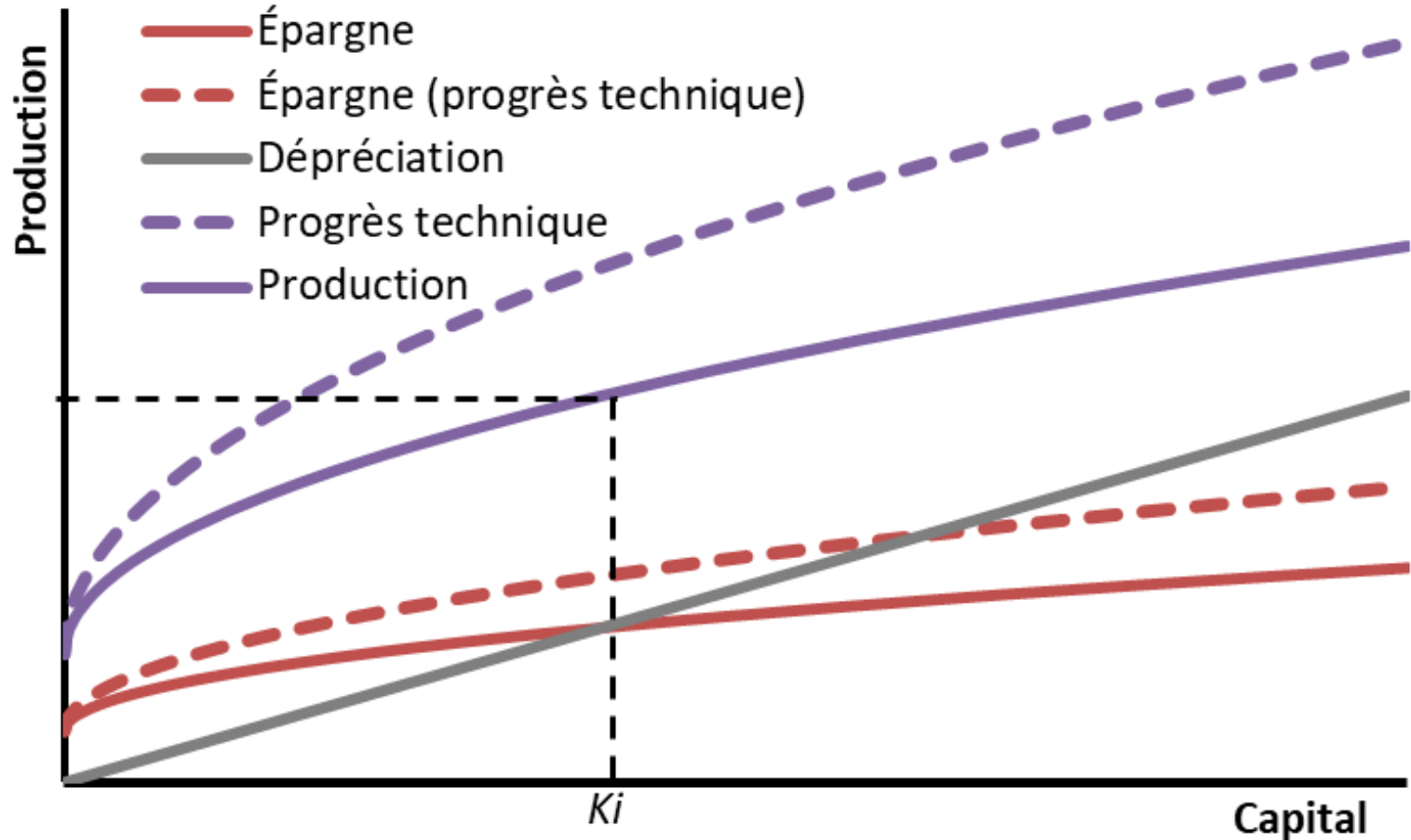
Anciens producteurs obsolètes \Rightarrow monopole temporaire

Innovation génératrice de coûts fixes (irrécupérables)

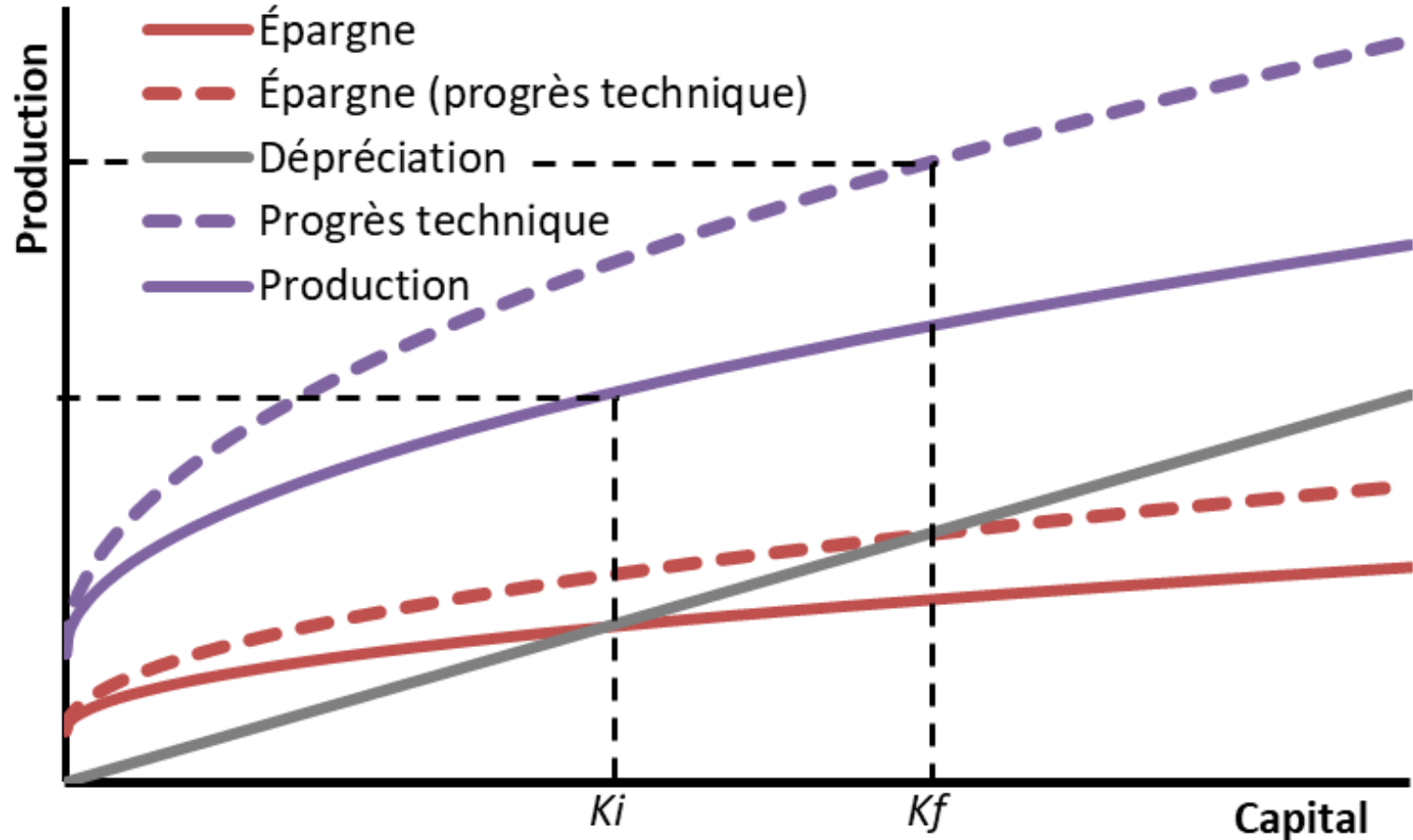
Équilibre de long terme



Équilibre de long terme



Équilibre de long terme



Frontière technologique

Pays sur la frontière technologique

Nécessité d'innover, de faire beaucoup de R&D

Importants coûts fixes

Mais bénéficie des rentes de monopole innovant

Pays en rattrapage

Censés avoir moins de coûts de production

Évitent les coûts fixes en se plaçant en imitateurs

Devrait permettre également le rattrapage

Mais question de la répartition des droits de propriété

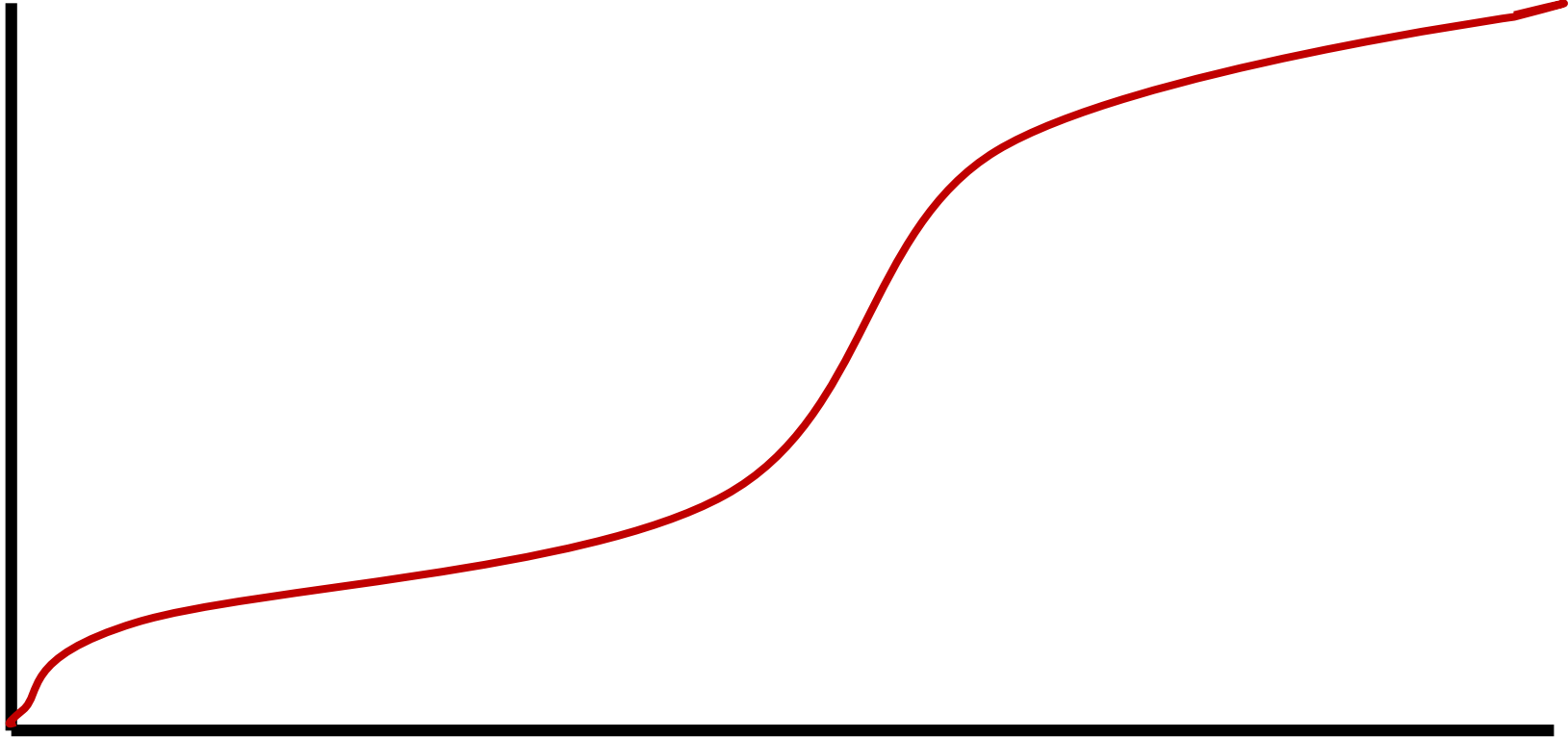
Propriété matérielle et intellectuelle

Plan de la session

1. Croissance économique et développement
- 2. Rattrapage et pièges à pauvreté**
3. Organisation de l'aide au développement
4. Efficacité de l'aide au développement

La courbe des capacités

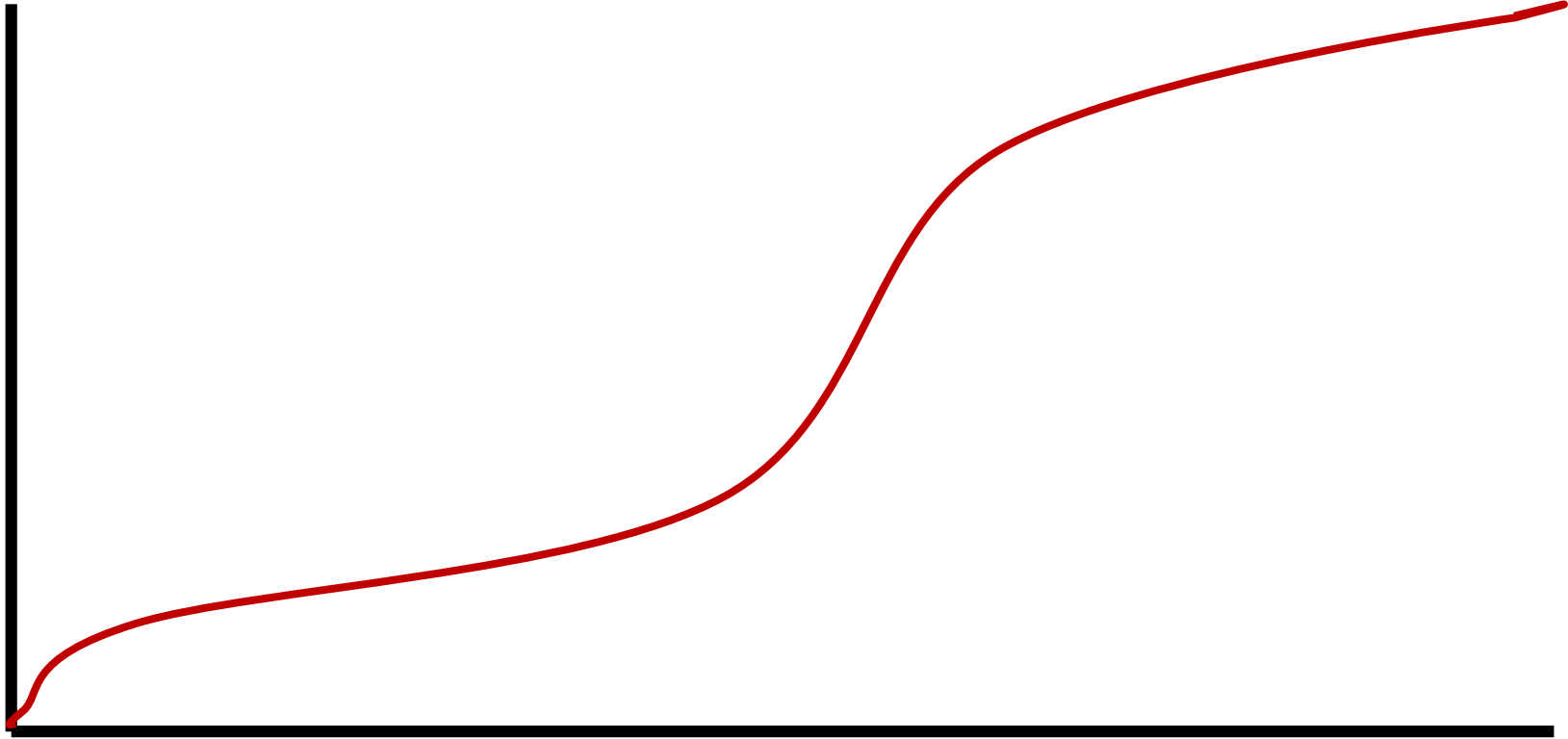
Capacité de travail



Revenu

La courbe des capacités

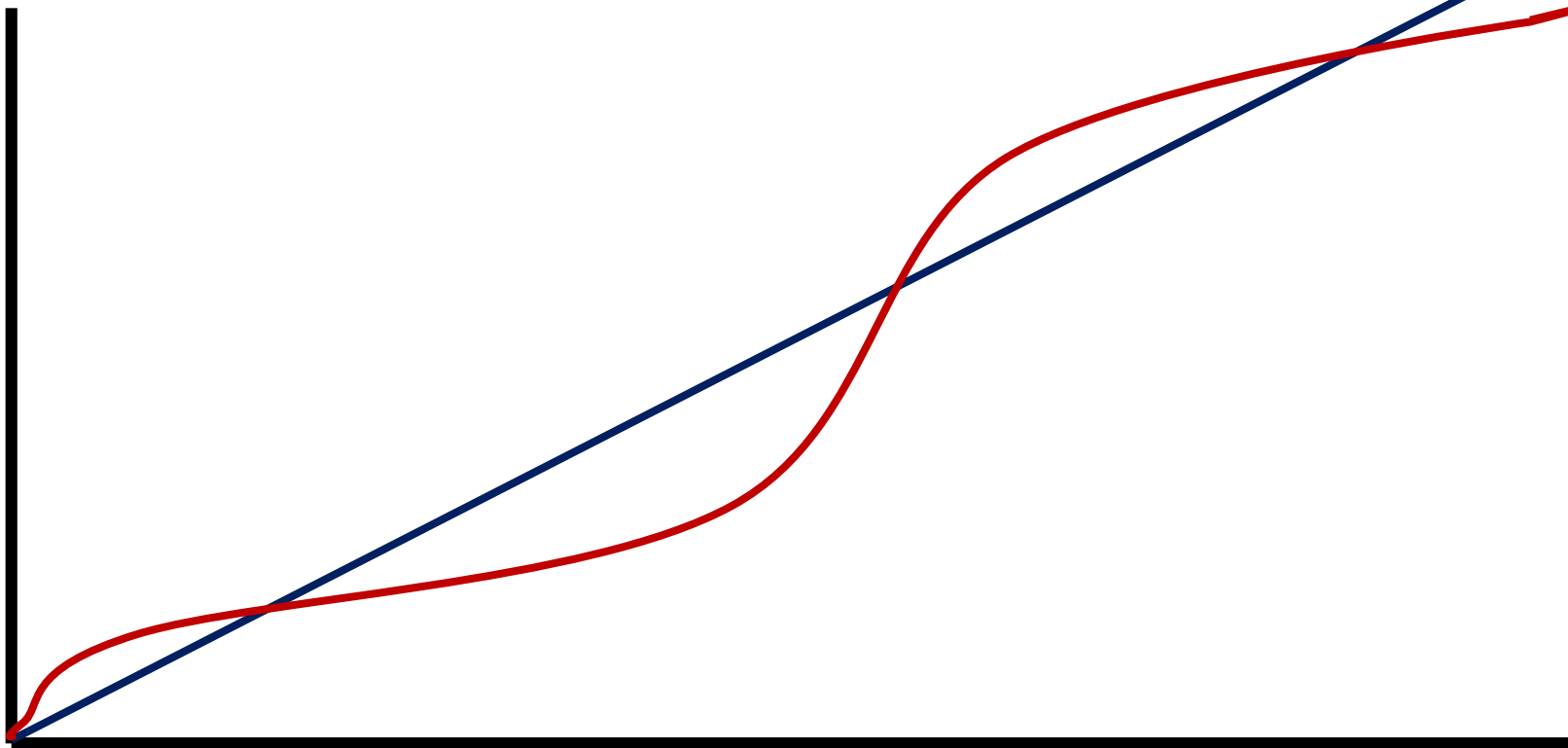
Revenu du travail



Revenu hérité

La courbe des capacités

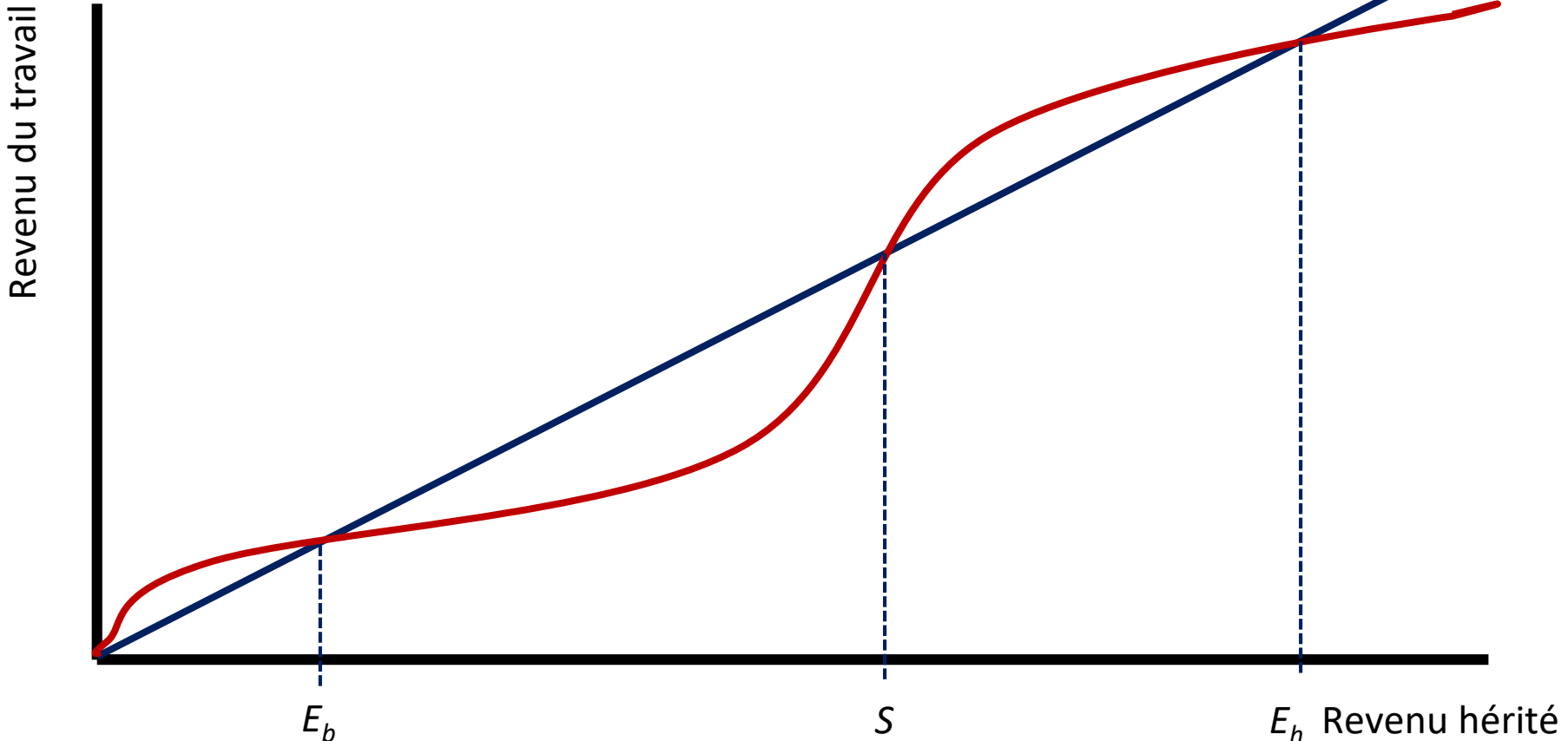
Revenu du travail



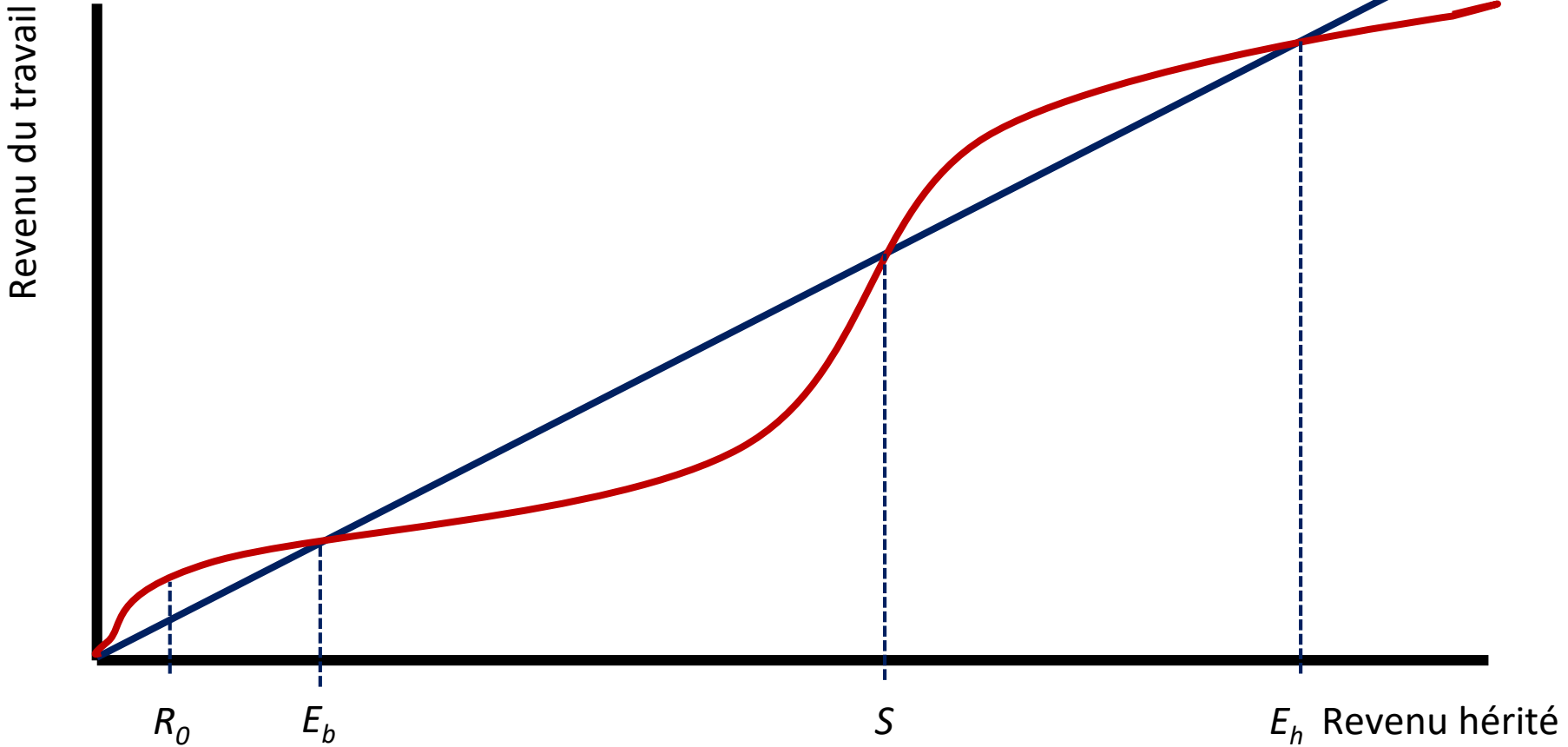
Bissectrice

Revenu hérité

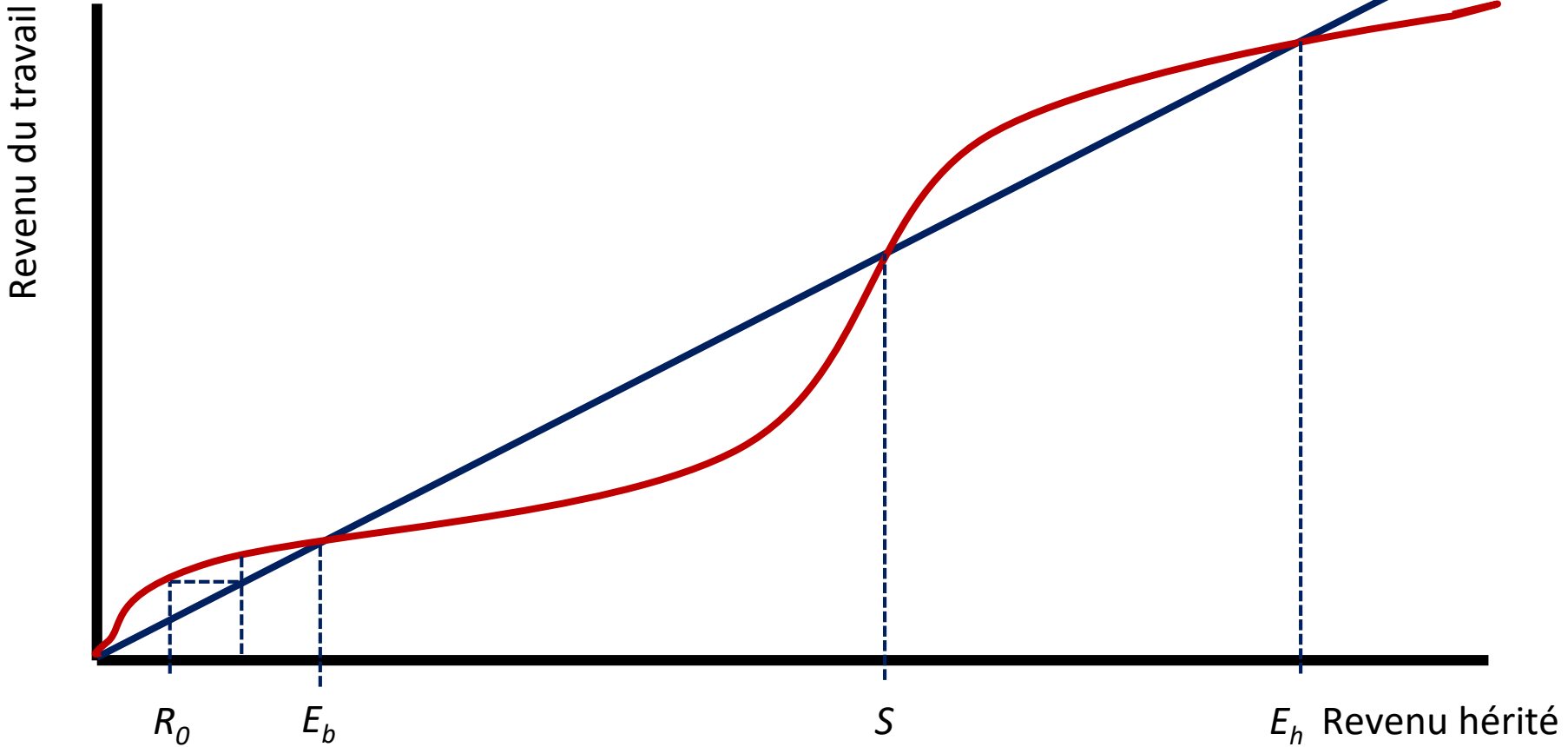
La courbe des capacités



La courbe des capacités



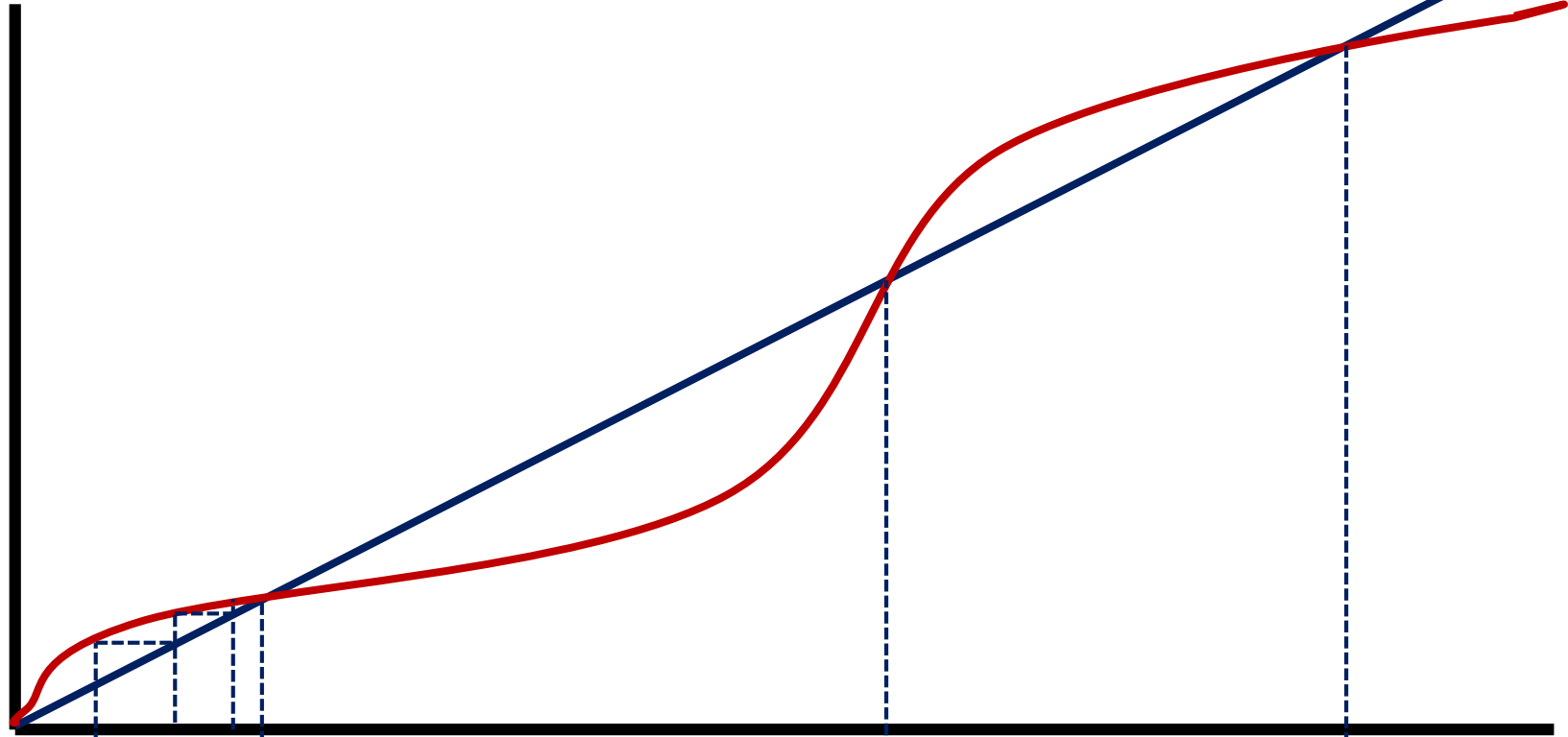
La courbe des capacités



La courbe des capacités

Revenu du travail

Bissectrice



R_0

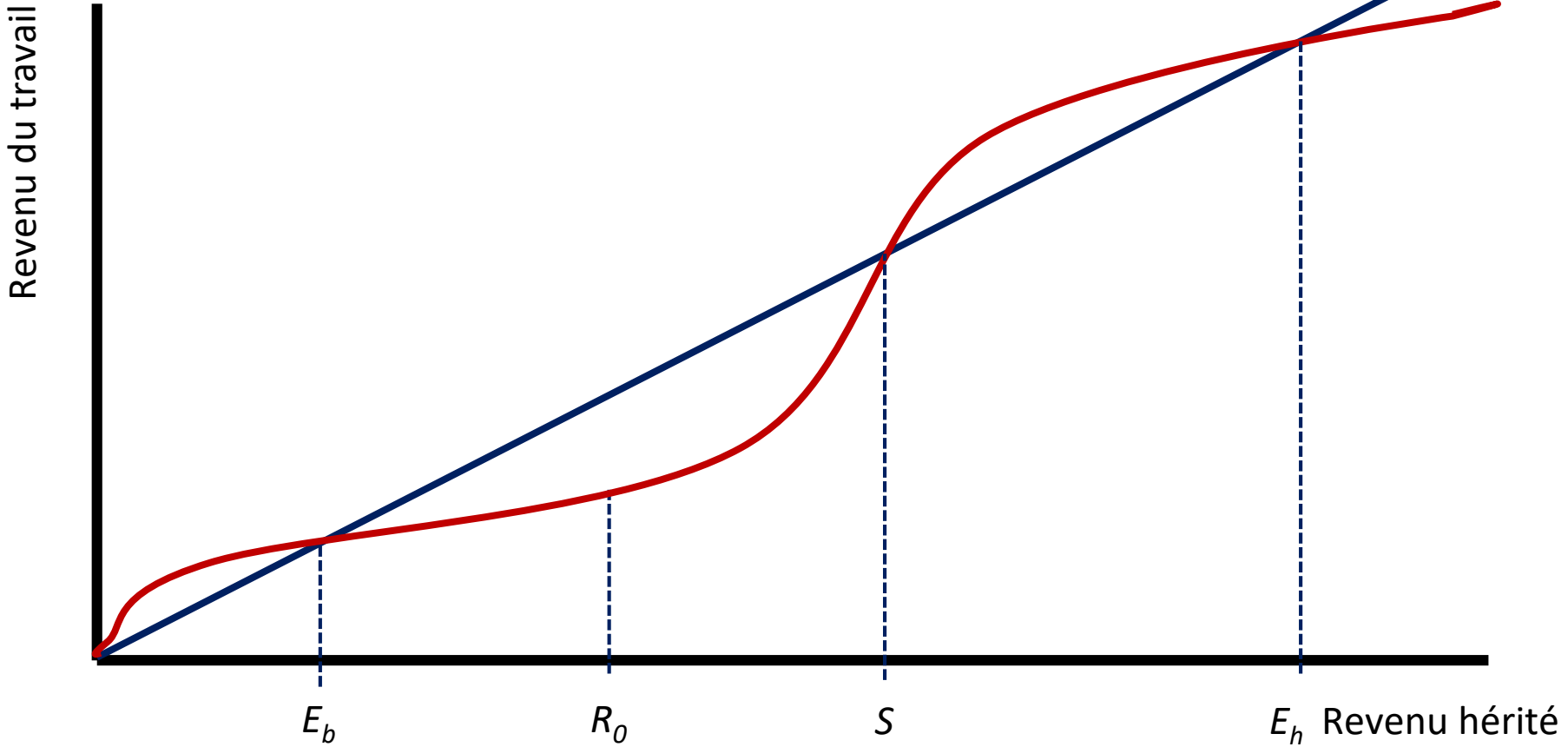
E_b

S

E_h

Revenu hérité

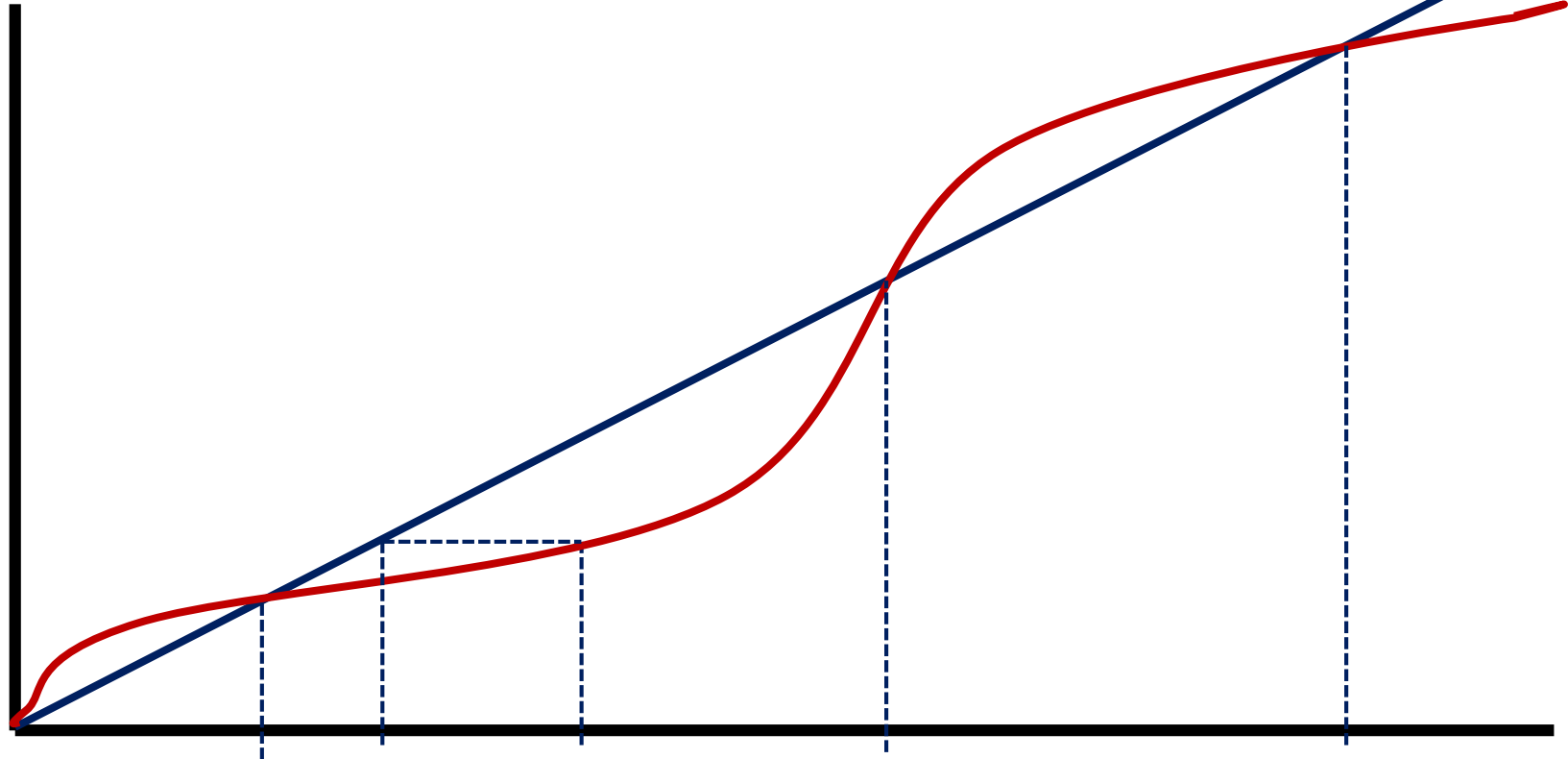
La courbe des capacités



La courbe des capacités

Revenu du travail

Bissectrice



E_b

R_0

S

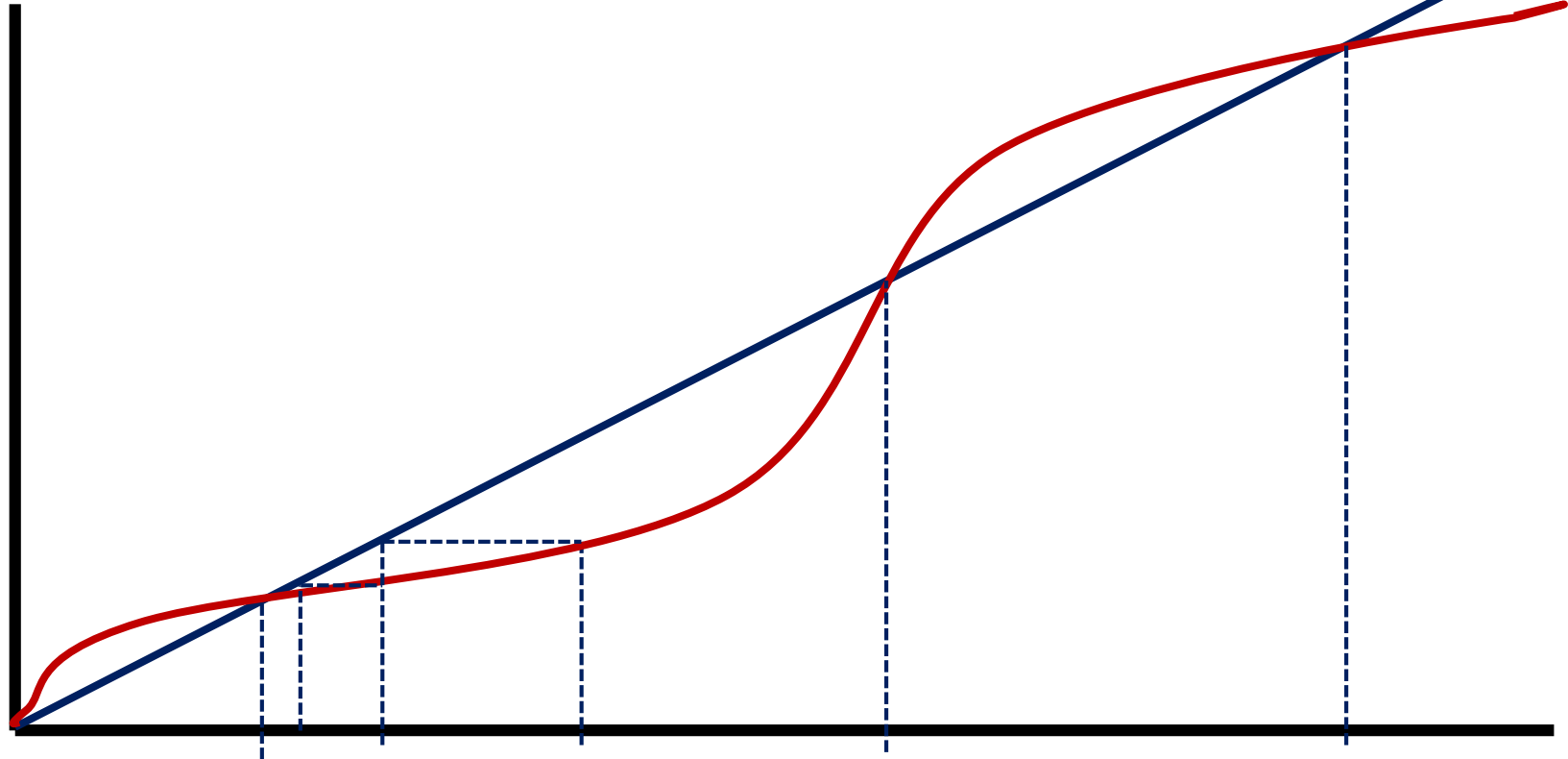
E_h

Revenu hérité

La courbe des capacités

Revenu du travail

Bissectrice



E_b

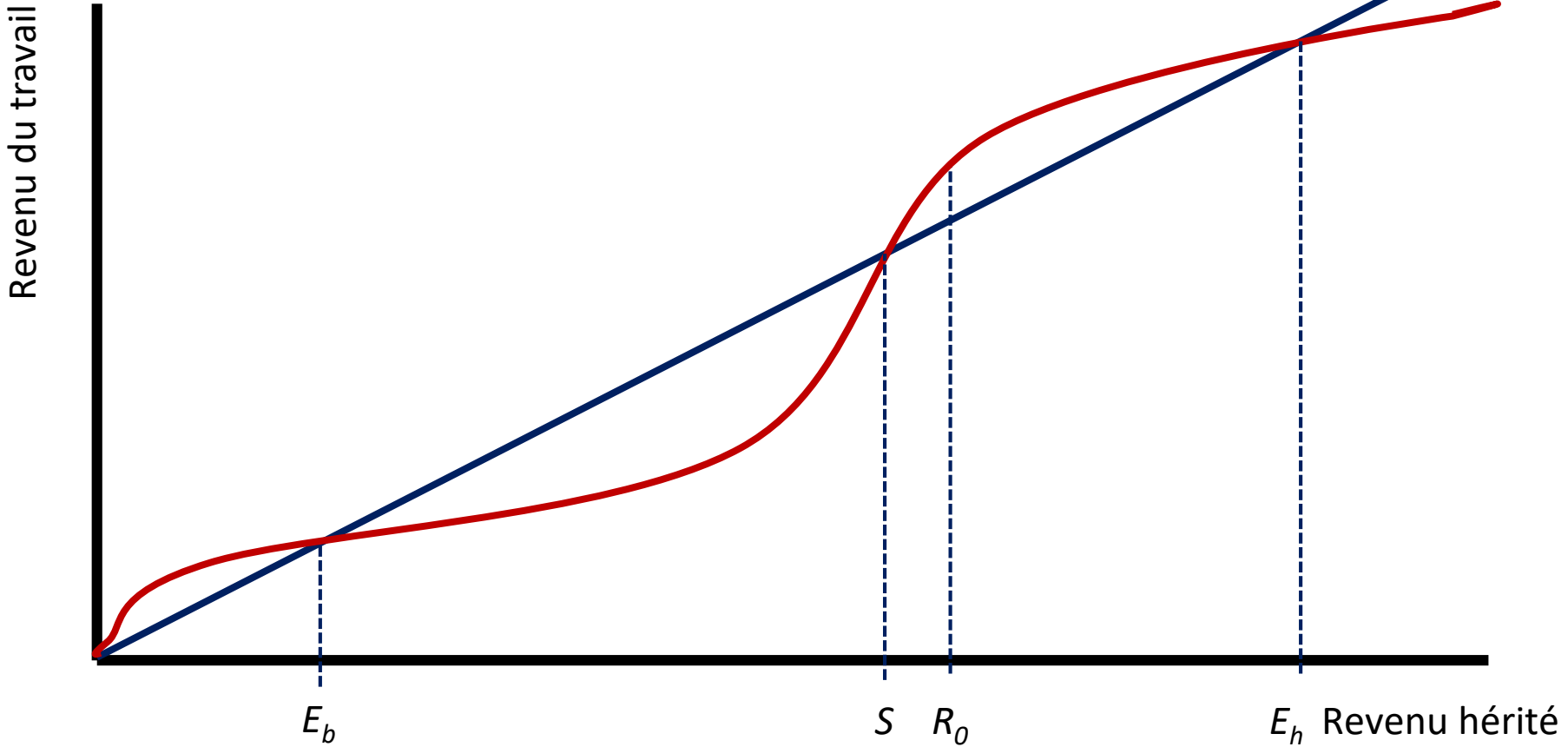
R_0

S

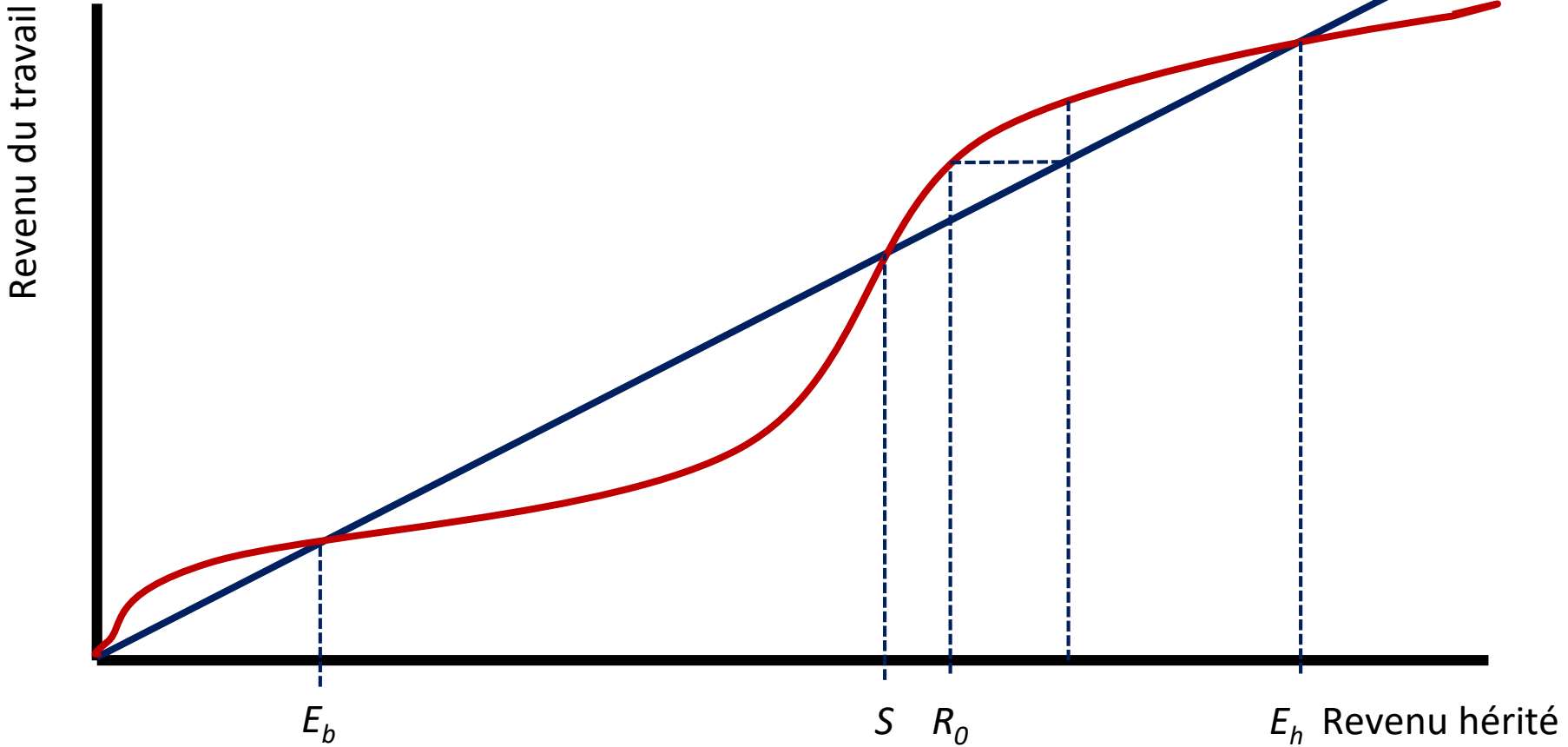
E_h

Revenu hérité

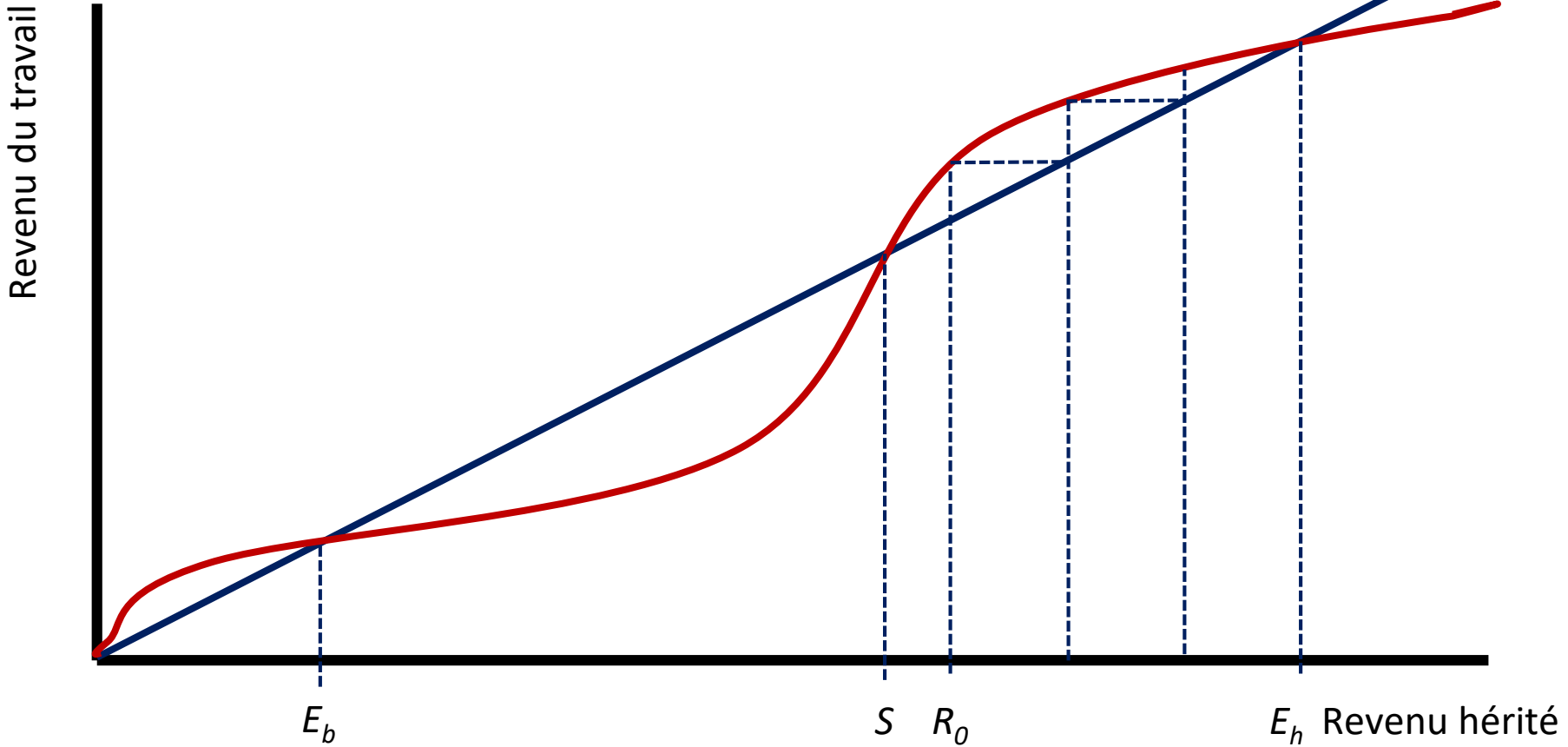
La courbe des capacités



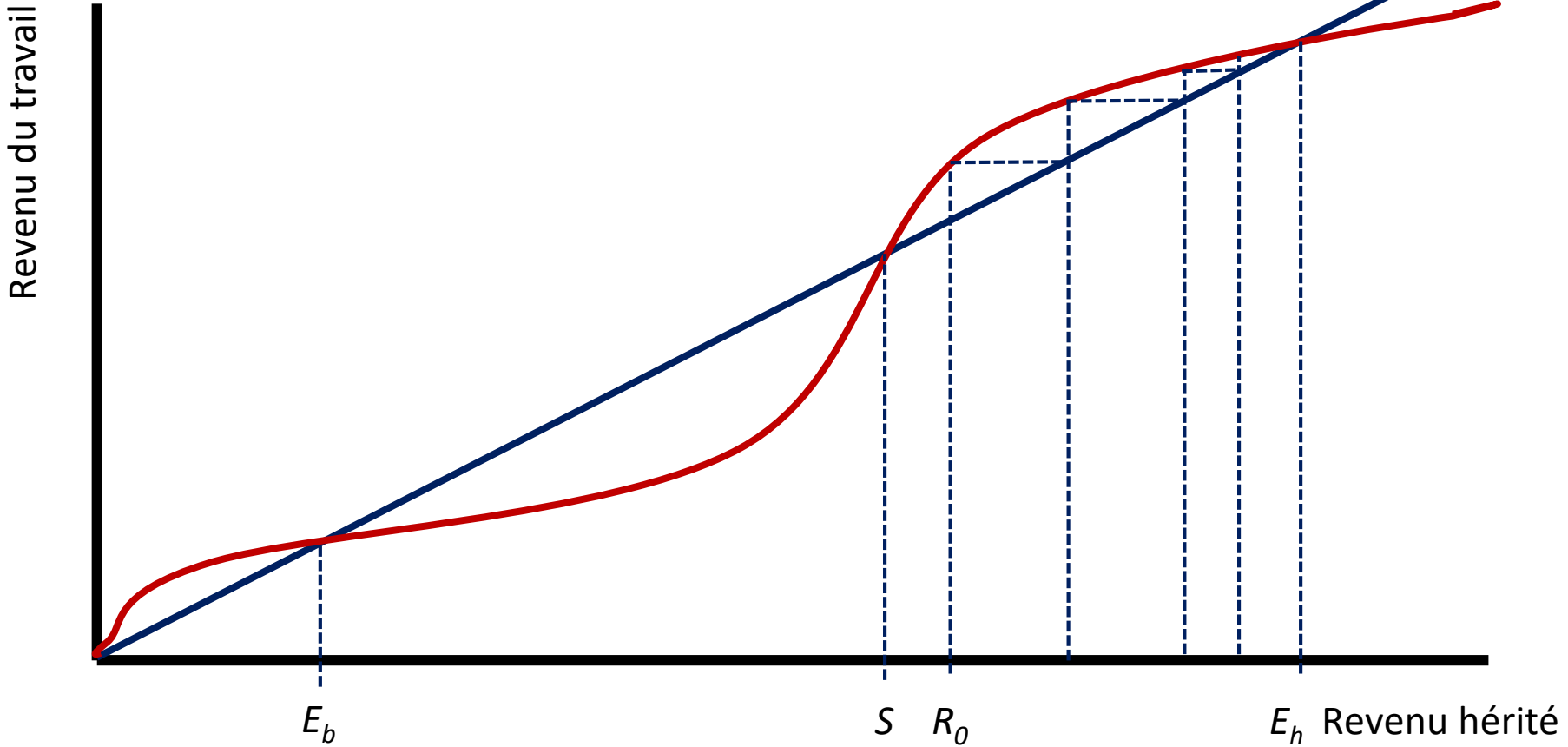
La courbe des capacités



La courbe des capacités



La courbe des capacités



Aide pour passer le seuil

En termes de revenus

Aides directes à la survie

Infrastructures agricoles ou industrielles

En termes d'état de santé

Infrastructure sanitaires

Personnel soignant

En termes de niveau d'éducation

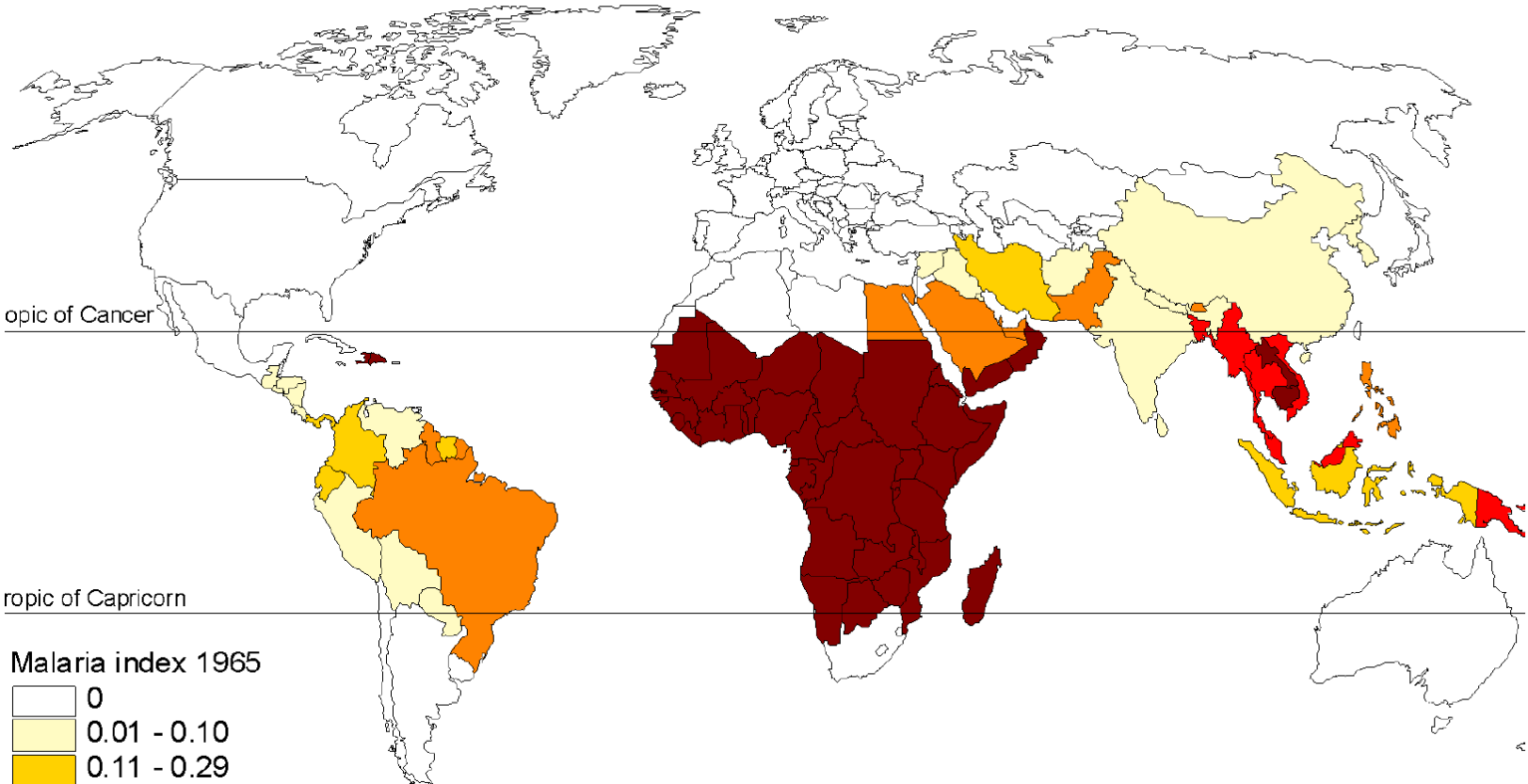
Infrastructure d'éducation

Personnel enseignant

Temps dévolu à l'enseignement

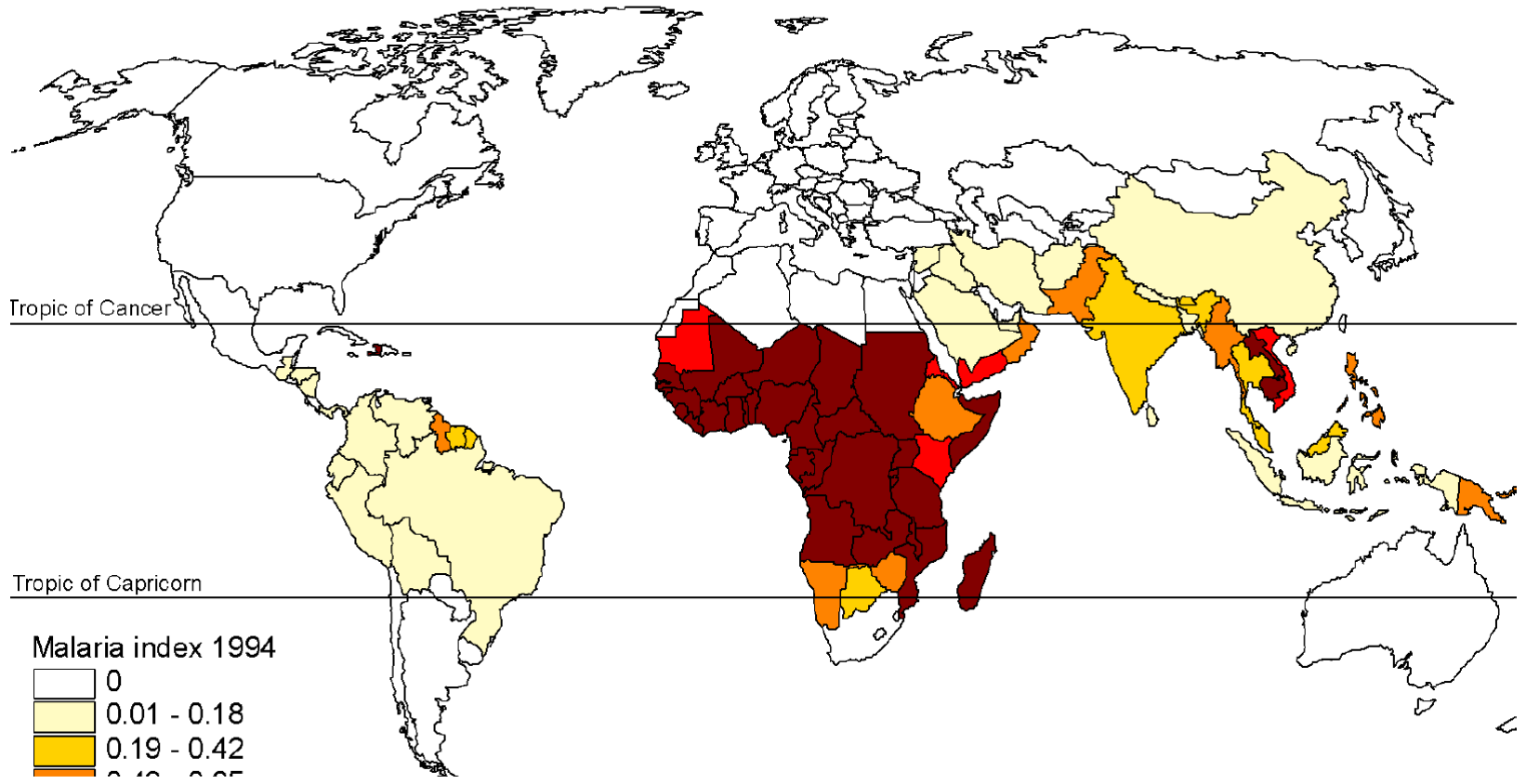
Exemple : la Malaria

Malaria Index 1965

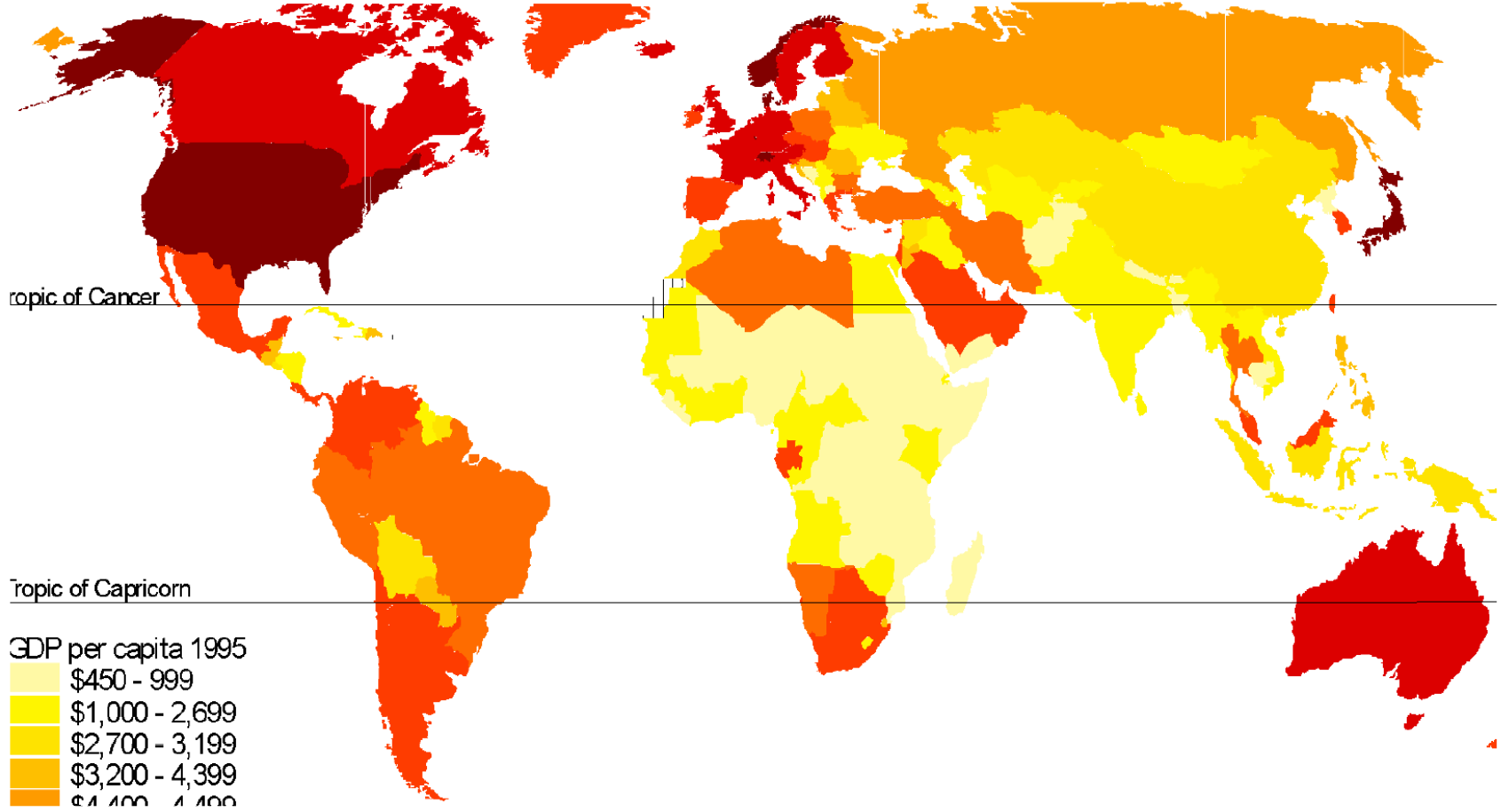


Exemple : la Malaria

Malaria Index 1994

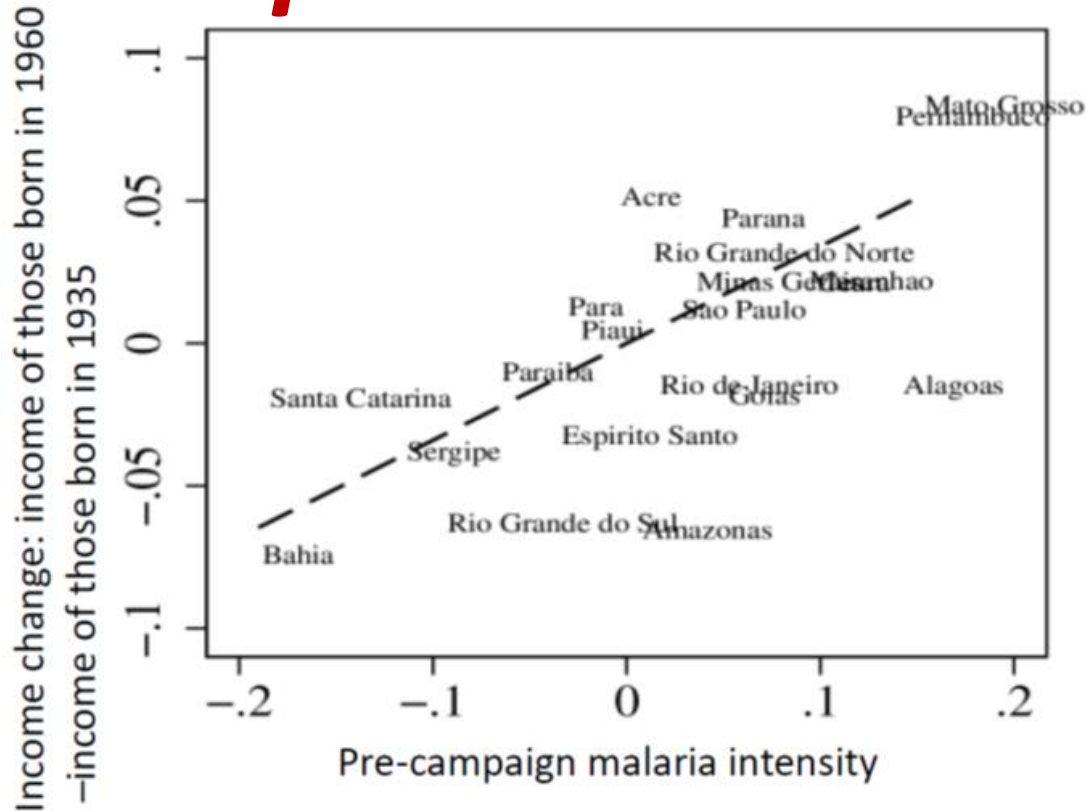


Exemple : la Malaria



Le cas de l'Amérique Latine

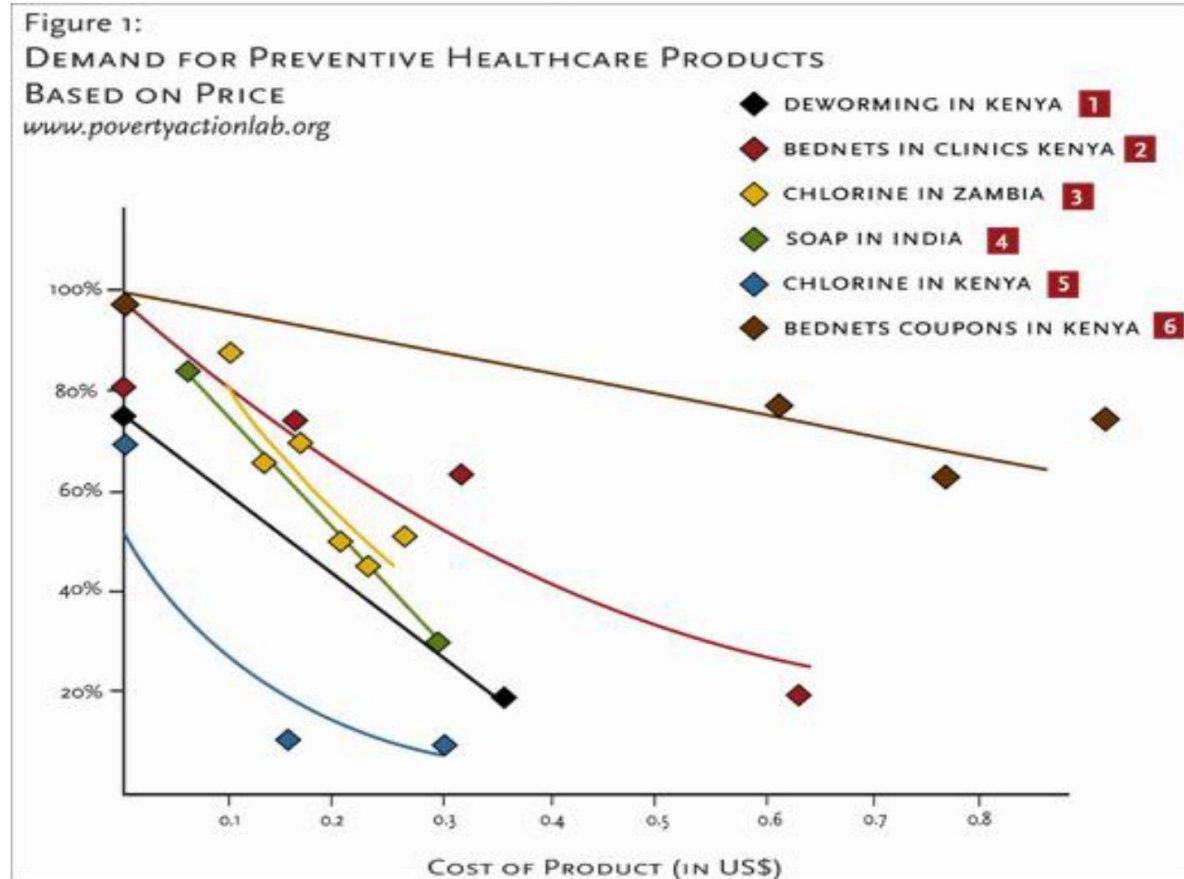
Campagne contre la malaria au Brésil



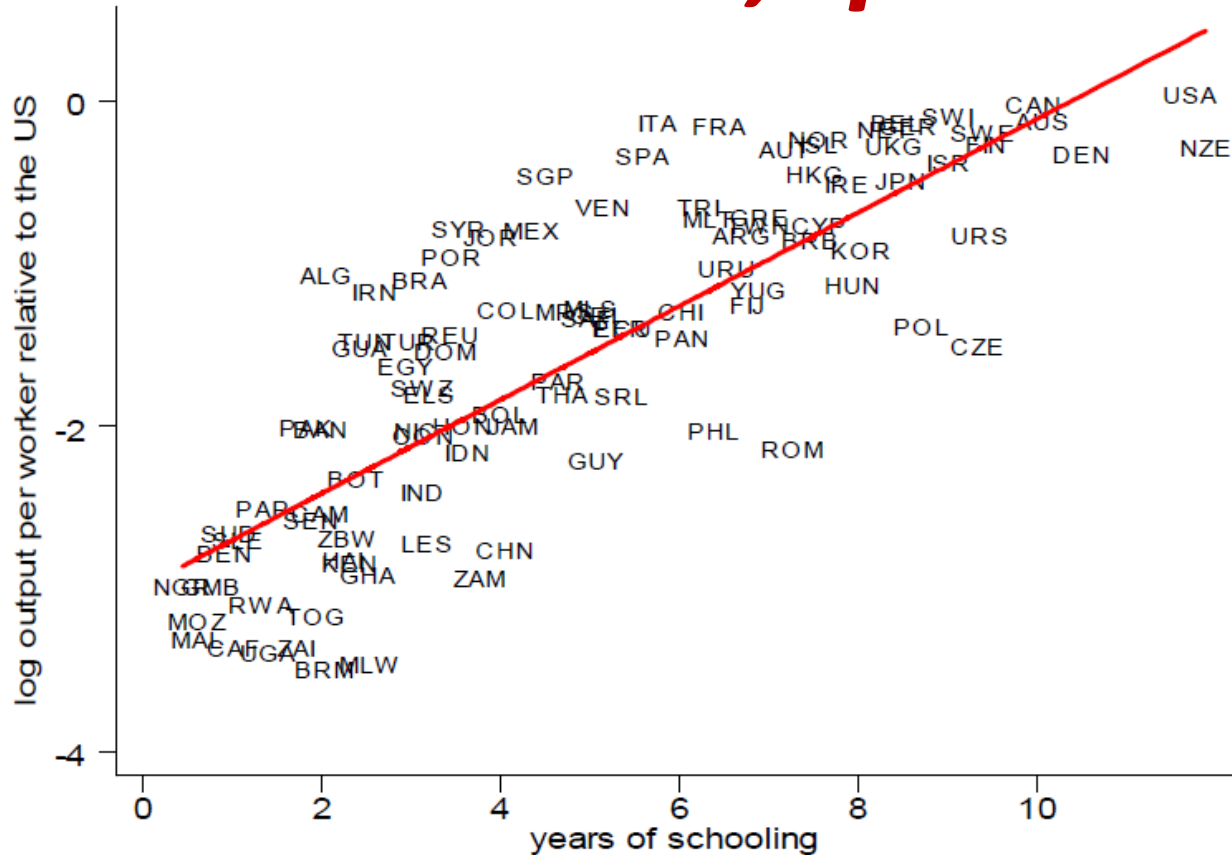
Bleakley, Hoyt. 2010. "Malaria Eradication in the Americas: A Retrospective Analysis of Childhood Exposure." *American Economic Journal: Applied Economics*, 2 (2): 1-45

Santé et revenus

Figure 1: Demand for Health Products | Figure 2: Demand for Uniforms



Éducation et revenu, quel sens ?



Daron Acemoglu and Joshua Angrist, 'How Large are Human Capital Externalities? Evidence from Compulsory Schooling Laws', NBER Macroeconomics Annual, 15 (2000)

La malédiction des ressources

Mécanisme de dépérissement de la production

Pays qui a beaucoup de ressources naturelles les vend

Forte exportation = entrée de devises importantes

→ impact sur le taux de change

→ moindre compétitivité industrielle

Faible développement industriel

L'exemple Norvégien

Recettes pétrolières dans un fonds souverain

Investissant dans la production, en Norvège et à l'extérieur

Pays démocratique, propriété nationale des gisements

Différent si propriété privée des gisements

Plan de la session

1. Croissance économique et développement
2. Rattrapage et pièges à pauvreté
- 3. Organisation de l'aide au développement**
4. Efficacité de l'aide au développement

L'aide au développement

Financement

En grande partie publique – APD

Directement ou via les institutions internationales

Aides privées *via* des dons privés aux ONG

Mise en œuvre

Tous acteurs, publics/privés, à but lucratif/non lucratif

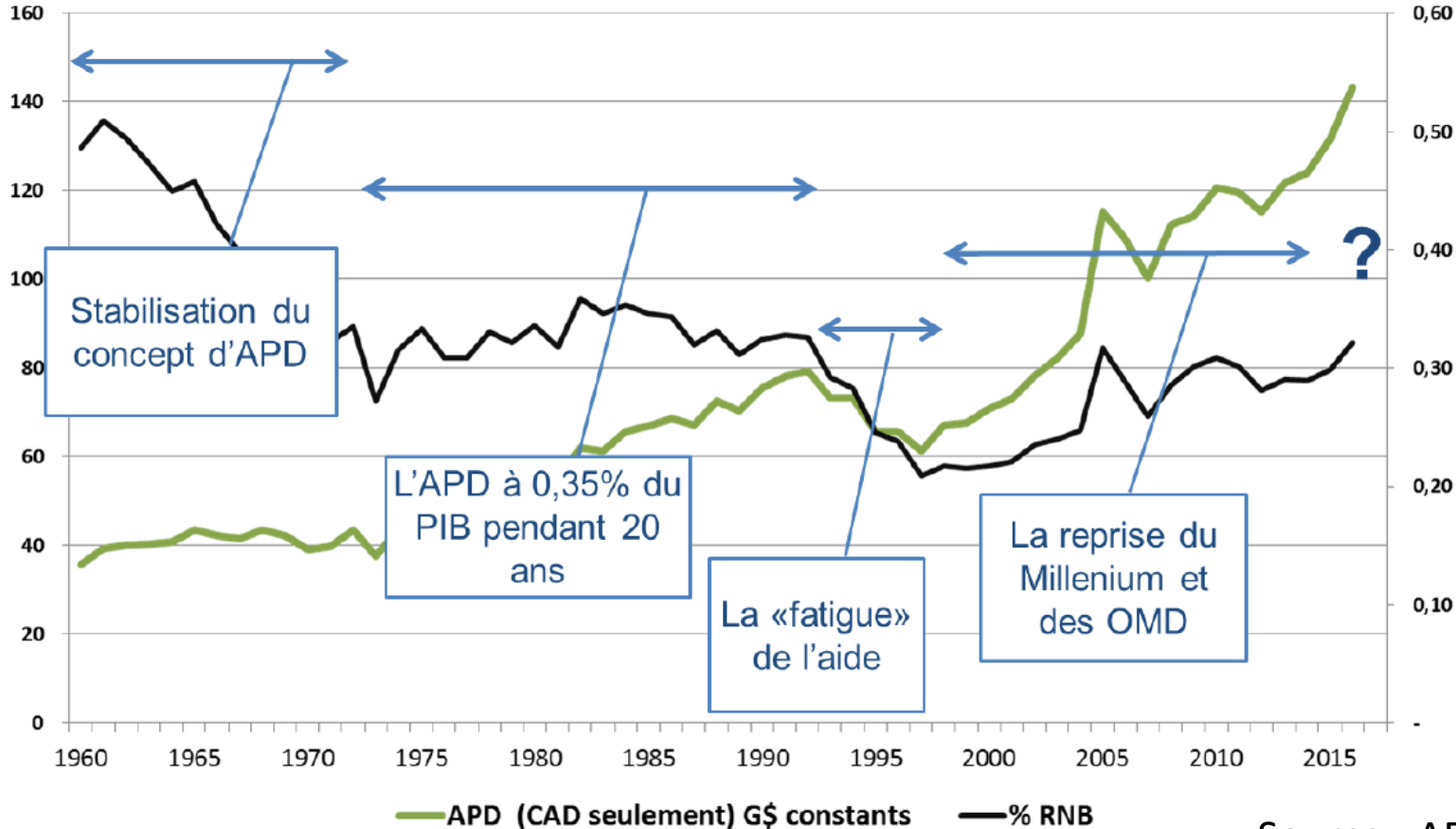
Échelon opérationnel souvent délégué à des ONG

Mais sous contrôle des prêteurs-donateurs

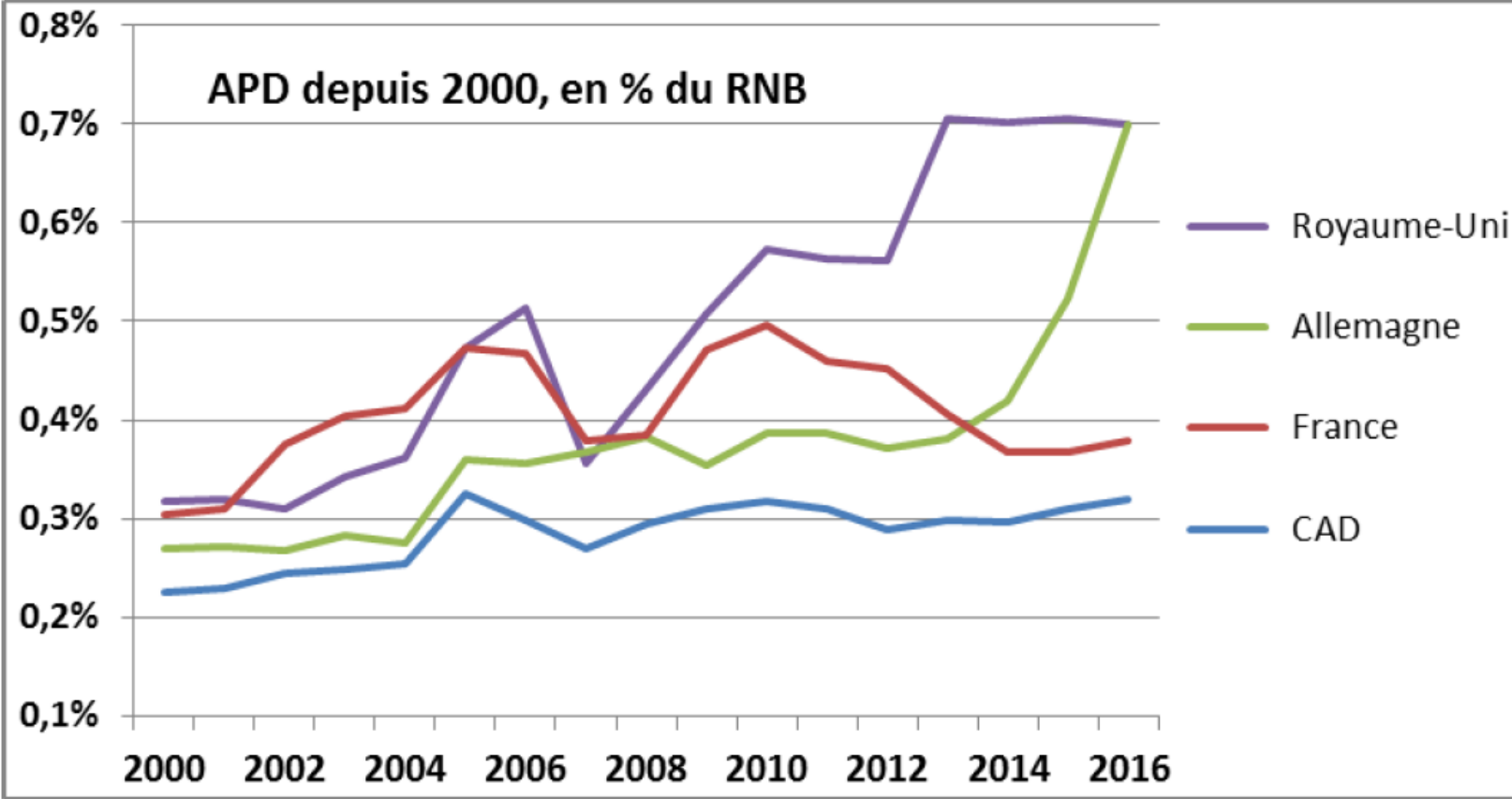
Aide bilatérale : Pays A → ONG → population pays B

Aide multilatérale : Pays A → Org. Internat. → ONG → pop. B

Les montants de l'aide



Les montants de l'aide



Source : AFD 2020

Les organismes de l'APD

Les banques de développement

Banque mondiale (AID et BIRD)

Banques de dév. régionales (Afrique, Asie, Interaméricaine)

Prêts à taux avantageux (adossées à des États)

→ *réorienter vers ODD (écon., écolo. et sociaux)*

Agences ou banques « bilatérale »

Basées sur le don (UK – *DFID* ; États-Unis – *USAID*)

Basées sur le prêt (All – *KfW* ; Japon – *JICA* ; France – *AFD*)

Les agences et fonds spécifiques

Agences Nations unies (UNICEF, PNUD, UNESCO, UNHCR...)

Fonds dits « verticaux »

Fonds mondial pour environnement, sida, paludisme, tuberculose...

Objectifs (selon l'AFD)

Liée à la politique nationale (3D)

- UK : *contribuer à un monde prospère et pacifié
bénéfique pour nation en commerce international*
- All : *posture de générosité et de redistribution
pour une nation à l'économie florissante*
- Fra : *contribuer à réguler la mondialisation
perçue parfois comme une source de dangers*

Influence post-coloniale

"Il y a eu, de la part des anciens colonisateurs, la poursuite de la « mise en valeur des territoires », dans la continuité de l'époque coloniale à travers, par exemple, les programmes ferroviaires et routiers et les grands aménagements hydroagricoles"

Évolution de l'aide au dev

FMI-Banque mondiale

Défaut d'épargne et d'investissement des PVD

→ pays «développés» et les institutions financières internat.

Font des prêts pour amorcer la machine

Et contrôle la gouvernance

Certains pays non coloniaux et ONG

Nécessité d'un « secours » des nations riches aux pauvres

Voire début de redistribution sociale à l'échelle planétaire

→ « effort » financier à fournir : sous forme de dons

Les quatre exigences de l'AFD

- 1. *l'efficacité***, avec la mesure des résultats directs de l'aide et la prise en compte des particularités des pays
- 2. *la transparence***, avec la mise à disposition d'informations détaillées et actualisées sur les programmes mis en œuvre
- 3. *la cohérence***, qui nécessite de prendre en compte les effets de l'aide sur l'ensemble des politiques économiques et sociales des pays donateurs
- 4. *la redevabilité***, c'est-à-dire la nécessité de rendre des comptes aux citoyens sur l'utilisation de fonds et les résultats obtenus

Plan de la session

1. Croissance économique et développement
2. Rattrapage et pièges à pauvreté
3. Organisation de l'aide au développement
- 4. Efficacité de l'aide au développement**

Subventions alimentaires en Chine

Table 4. Consumption Response to the Price Subsidy

	<u>HUNAN</u>									
	Rice	Other Cereal	Fruit & Veg	Meat	Seafood	Pulses	Dairy	Fats	Food Out	Non-Food
%Subsidy(rice)	-0.235* (0.140)	0.397 (0.355)	-0.623*** (0.227)	0.377 (0.415)	0.482** (0.230)	-0.791* (0.476)	-0.054 (0.069)	-0.567* (0.313)	0.117 (0.347)	0.200 (0.200)
%ΔEarned	0.043*** (0.014)	-0.001 (0.040)	0.058*** (0.021)	0.002 (0.043)	0.036 (0.022)	-0.052 (0.050)	-0.006 (0.004)	0.022 (0.031)	0.059 (0.044)	0.014 (0.025)
%ΔUnearned	-0.044* (0.025)	-0.087 (0.065)	-0.018 (0.040)	0.076 (0.071)	-0.004 (0.042)	-0.037 (0.075)	-0.021 (0.019)	-0.007 (0.055)	0.020 (0.057)	0.089** (0.038)
%ΔPeople	0.89*** (0.08)	0.46** (0.19)	0.63*** (0.11)	0.05 (0.24)	-0.07 (0.10)	0.48** (0.23)	0.09 (0.05)	0.88*** (0.16)	-0.18 (0.18)	0.15 (0.13)
Constant	4.1*** (1.0)	7.5*** (2.5)	-0.3 (1.4)	-5.7** (2.8)	-0.2 (1.4)	8.8*** (3.0)	0.2 (0.6)	-8.3*** (2.1)	-3.5 (2.5)	-52.6*** (1.5)
Observations	1258	1258	1258	1258	1258	1258	1258	1258	1258	1258
R ²	0.19	0.06	0.11	0.07	0.02	0.03	0.02	0.09	0.02	0.20

Jensen & Miller (2008) *Giffen Behavior and Subsistence Consumption*,
American Economic Review, 98(4), 1553-77

Subventions alimentaires en Chine

Ganzu

	Wheat	Other Cereal	Fruit & Veg	Meat	Seafood	Pulses	Dairy	Fats	Food Out	Non-Food
%Subsidy(wheat)	0.353 (0.258)	-0.283 (0.335)	0.049 (0.190)	0.130 (0.299)	-0.017 (0.017)	0.240 (0.320)	0.282 (0.207)	0.507** (0.251)	0.109 (0.276)	-0.021 (0.180)
%ΔEarned	0.079** (0.036)	-0.067 (0.049)	0.061** (0.027)	0.085* (0.044)	0.000 (0.000)	-0.047 (0.043)	-0.025 (0.029)	0.091*** (0.033)	0.070 (0.043)	0.040 (0.025)
%ΔUnearned	-0.017 (0.092)	0.130 (0.106)	0.046 (0.077)	0.314*** (0.091)	0.025 (0.025)	0.012 (0.104)	0.108 (0.073)	-0.110 (0.091)	-0.077 (0.097)	0.229*** (0.070)
%ΔPeople	0.58*** (0.22)	0.52* (0.29)	1.01*** (0.15)	-0.10 (0.28)	-0.01 (0.01)	0.44** (0.18)	0.10 (0.12)	0.66 (0.15)	0.00 (0.19)	-0.04 (0.19)
Constant	-26.1*** (2.3)	23.8*** (2.8)	11.0*** (1.6)	2.4 (2.5)	-0.2 (0.2)	6.0** (2.6)	-3.4* (1.9)	7.2 (2.1)	7.5*** (2.4)	-38.2*** (1.4)
Observations	1269	1269	1269	1269	1269	1269	1269	1269	1269	1269
R ²	0.08	0.06	0.07	0.05	0.03	0.06	0.03	0.07	0.05	0.17

Jensen & Miller (2008) *Giffen Behavior and Subsistence Consumption*,
American Economic Review, 98(4), 1553-77

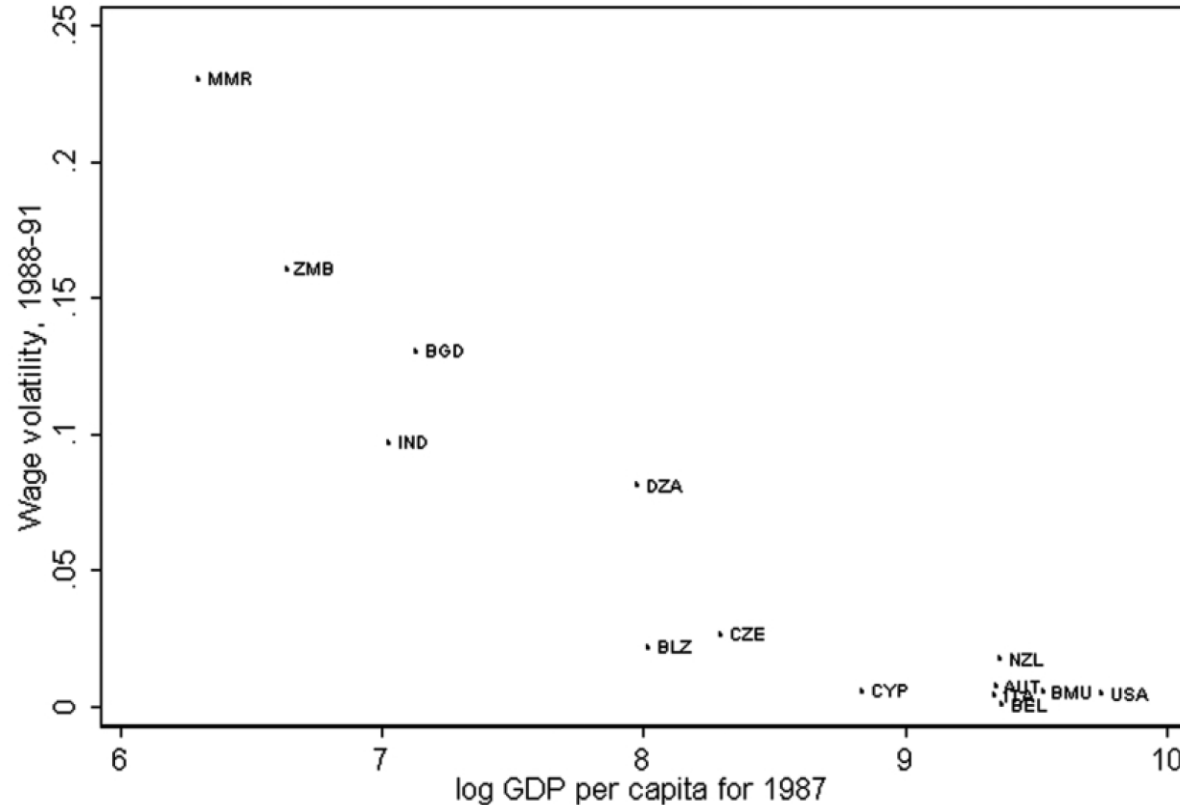
Subventions alimentaires en Chine

Table 2. Calorie Response to the Price Subsidy

	<u>HUNAN</u>					<u>GANSU</u>				
	(1)	(2)	(3)	(4)	(5)	(6)	(7)	(8)	(9)	(10)
	Full Sample (Calories)	Below Median (Calories)	Above Median (Calories)	Bottom Quartile (Calories)	Full Sample (Protein)	Full Sample (Calories)	Below Median (Calories)	Above Median (Calories)	Bottom Quartile (Calories)	Full Sample (Protein)
%Subsidy(rice/wheat)	-0.206*	-0.042	-0.339**	0.004	-0.096	0.154	0.169	0.132	0.070	0.091
	(0.108)	(0.144)	(0.164)	(0.207)	(0.133)	(0.100)	(0.143)	(0.138)	(0.261)	(0.112)
%ΔEarned	0.031***	0.026*	0.036**	0.037*	0.040***	0.028**	0.027	0.029	0.053	0.017
	(0.011)	(0.014)	(0.018)	(0.021)	(0.013)	(0.014)	(0.021)	(0.019)	(0.034)	(0.016)
%ΔUnearned	-0.022	-0.025	-0.023	-0.037	-0.010	0.046	0.020	0.071*	0.101	0.069
	(0.020)	(0.027)	(0.028)	(0.034)	(0.023)	(0.035)	(0.056)	(0.043)	(0.119)	(0.033)
%ΔPeople	0.94***	1.07***	0.80	1.04***	0.93***	0.91***	1.01***	0.81***	1.08***	0.88***
	(0.07)	(0.08)	(0.11)	(0.10)	(0.07)	(0.08)	(0.10)	(0.12)	(0.13)	(0.09)
Constant	9	1.6	0.5***	2.8*	0.8	-1.9	0.1	-3.9	0.6	-4.0
	(0.8)	(1.1)	(1.1)	(1.5)	(0.9)	(0.8)	(1.1)	(1.1)	(1.7)	(0.9)
Observations	1258	633	625	317	1258	1269	634	635	320	1269
R ²	0.26	0.34	0.21	0.39	0.20	0.18	0.23	0.15	0.29	0.16

Jensen & Miller (2008) *Giffen Behavior and Subsistence Consumption*,
American Economic Review, 98(4), 1553-77

Le problème de l'assurance



Seema Jayachandran (2006) *Selling Labor Low: Wage Responses to Productivity Shocks in Developing Countries*, *Journal of Political Economy*, 114(3), 538-575

Le problème de l'assurance

BANKING AND THE ELASTICITY OF THE WAGE
Dependent Variable: Log Agricultural Wage, 1956–87

	MEASURE OF BANKING		
	Bank Deposits per Capita (1)	Bank Credit per Capita (2)	Bank Branches per Capita (3)
Log crop yield	.162** (.083)	.158* (.083)	.138* (.082)
Banking			-.049** (.021)
Log crop yield × Banking	-.091** (.036)	-.075* (.044)	-.033* (.019)
Observations	7,678	7,614	8,080
District and year fixed effects?	Yes	Yes	Yes

Seema Jayachandran (2006) *Selling Labor Low: Wage Responses to Productivity Shocks in Developing Countries*, *Journal of Political Economy*, 114(3), 538-575

Le problème de l'assurance

Mais problèmes classiques de l'assurance

Aléa moral sur l'entretien des champs

Sélection adverse selon les niveaux de risque

Et problèmes spécifiques

Faibles revenus pour avancer les cotisations

Faibles valeurs assurées < frais administratifs d'assurance

Politiques publiques et aides sociales

Assistances en cas de mauvaise réalisation du risque

Assurance de base (notamment santé)

Subvention pour des assurances privées

Le problème de l'assurance

Stratégies pour éviter les risques

Éviter les investissements les plus risqués

Nouvelles plantations plus risquées

Mais potentiellement plus productives

Diversification des portefeuilles d'activités

Chaque individu du foyer a plusieurs emplois

Migration temporaires

Ces stratégies constituent des pièges à pauvreté

Renoncement aux nouvelles plantations plus productives

Emplois multiples : investissement capacités spécifiques ↓

Migrations temporaires : problèmes de carrières

Le micro-crédit

Problème avec le crédit formel

Le problème classique de l'aléa moral

Très faibles prêts/revenus → coûts fixes administratifs

Faibles profits → faible concurrence → prix élevé

Développement d'un marché informel du crédit

Taux d'intérêts annuels élevés : de 40 % à 200 % annuels

Vendeur de fruit à Chennai (Indes) jusqu'à 5 % / jour

Études sur Aleem (Pakistan)

Taux d'intérêt annuel moyen de 78,5 %

Écart-type des taux d'intérêt de 38,3 %

Intervalle de confiance à 95 % : 2 % – 150 %

Le micro-crédit

Modèle ultra-simple de prêt

Risque de faillite et défaut $d\%$, taux d'intérêt $R=1+r$

Retour sur les prêts $(1-d)R$

Entrepreneurs : investit capital k et produit $F(k)$

Entrepreneur emprunte $k-w$ et investit w en fonds propres

Supposons coût $h.k$ de ne pas rembourser

Emprunteurs : $F(k) - R.(k-w)$ si rembourse, $F(k) - h.k$ sinon

Prêteur doit s'assurer que $F(k) - R.(k-w) > F(k) - h.k$

$$\rightarrow R.(k-w) < h.k \rightarrow R.(1-w/k) < h \rightarrow 1-w/k < h/R$$

$$\rightarrow w/k > 1 - h/R$$

Demande apport personnel \rightarrow on ne prête qu'aux riches

Le micro-crédit

Coût fixe de prêt c et taux d'intérêt mondial D

$$R.(k-w) = D.(k-w) + c$$

$$\rightarrow R.(1-w/k) = D.(1-w/k) + c/k$$

$$\rightarrow (R-D).(1-w/k) = c/k$$

or $w/k > 1-h/R$ donc $1-w/k < h/R$

$$\rightarrow c/k < (R-D).h/R$$

$$\rightarrow R.c/k < (R-D).h$$

$$\rightarrow R.c < R.k.h - D.h.k$$

$$\rightarrow R.(k.h-c) > D.h.k$$

$$\rightarrow R > D.h.k/(k.h-c)$$

Donc $R \uparrow$ avec c et $R \downarrow$ avec $h.k$

Le micro-crédit

Essor du micro-crédit

Création *Grameen bank* par Muhammad Yunus en 1976

Prêts collectifs dans les villages

→ mutualise le coût fixe (prêts plus importants)

→ responsabilité partagée, contrôle réciproque (aléa moral ↓)

Développement en Asie, Afrique, Amérique lat. par des ONG

Des réussites et des échecs

Effets positifs sur l'entreprenariat et les revenus

Mais pas sur la santé et la scolarisation

Arrivée d'acteurs lucratifs (bon ou mauvais signe ?)

Entrée en bourse de banques : Compartamos (Mexique), SKS (Indes)

Mais utilisations en crédit à la conso. et surendettement

Vague de suicides en 2010 dans l'Andhra Pradesh (Indes)

Autorisation de non-remboursement, limites au microcrédit

Séance 6

L'aide au développement